

# STANDARDY OCHRONY DZIECI W PRZEDSZKOLU I ŻŁOBKU ŻABULINKI w Plewiskach

*Podstawy prawne:*

- 1. Ustawa z dnia 29 lipca 2005 r. o przeciwdziałaniu przemocy domowej (Dz.U. z 2021 r. poz. 1249 oraz z 2023 r. poz. 289 oraz 535)*
- 2. Rozporządzenie Rady Ministrów z dnia 13 września 2011 r. w sprawie procedury „Niebieskie Karty” oraz wzorów formularzy „Niebieska Karta” (Dz. U. poz. 1870)*
- 3. Ustawa z dnia 28 lipca 2023 r. o zmianie ustawy – Kodeks rodzinny i opiekuńczy oraz niektórych innych ustaw (Dz. U. 1606)*
- 4. Ustawa z dnia 26 stycznia 1982 r. – Karta Nauczyciela (t. j. Dz. U. z 2023 r. poz. 984 ze zm.)*
- 5. Ustawa z dnia 14 grudnia 2016 r. – Prawo oświatowe (t. j. Dz. U. z 2023 r. poz. 900)*
- 6. Ustawa z dnia 10 maja 2018 r. o ochronie danych osobowych (t. j. Dz. U. z 2019 r. poz. 1781)*
- 7. Konwencja o prawach dziecka (Dz. U. 1991 r. nr 120 poz. 526)*
- 8. Konwencja o prawach osób niepełnosprawnych (Dz. U. 2012 poz. 1169)*

Obowiązują od dnia 01.08.2024r.

Opracowanie: Monika Macherowska, Katarzyna Reinholz

## **Spis treści**

### **Rozdział 1.**

Przeznaczenie dokumentu i założenia programowe

- 1. Wprowadzenie*
- 2. Słowniczek pojęć*

### **Rozdział 2.**

Standardy ochrony dzieci

### **Rozdział 3.**

Zasady ochrony dzieci przed krzywdzeniem obowiązujące w Przedszkolu i Żłobku Żabulinki w Plewiskach

- 1. Zasady ochrony dzieci przed krzywdzeniem obowiązujące w przedszkolu*
- 2. Zasady zatrudniania pracowników w przedszkolu oraz dopuszczania do kontaktu innych osób z dziećmi*
- 3. Zasady bezpiecznych relacji wychowanków i personelu przedszkola*
- 4. Zasady korzystania z urządzeń elektronicznych z dostępem do sieci Internetu oraz ochrony dzieci przed treściami szkodliwymi i zagrożeniami z sieci*
- 5. Zasady ochrony wizerunku dziecka*
- 6. Zasady ochrony danych osobowych dzieci*

### **Rozdział 4.**

Zasady i procedury podejmowania interwencji w przypadku podejrzenia krzywdzenia lub krzywdzenia dziecka

- 1. Procedury postępowania w sytuacji przemocy domowej*
- 2. Procedury postępowania w sytuacji przemocy doświadczanej przez dziecko w środowisku przedszkolnym*
- 3. Procedury reagowania w przypadku wystąpienia zagrożenia cyfrowego*

### **Rozdział 5.**

Organizacja procesu ochrony małoletnich w Przedszkolu Żabulinki i Żłobku w Plewiskach

- 1. Zasady i procedura podejmowania interwencji w sytuacji podejrzenia krzywdzenia lub posiadania informacji o krzywdzeniu dziecka*
- 2. Zakres kompetencji osoby odpowiedzialnej za przygotowanie personelu przedszkola do stosowania standardów ochrony dzieci*
- 3. Osoby odpowiedzialne za przyjmowanie zgłoszeń o zdarzeniach zagrażających dziecku i udzielanie mu wsparcia*
- 4. Zasady ustalania planu wsparcia dziecka po ujawnieniu krzywdzenia*
- 5. Sposób dokumentowania i zasady przechowywania ujawnionych lub zgłoszonych incydentów lub zdarzeń zagrażających dobru dziecka*
- 6. Zasady i sposób udostępniania rodzicom albo opiekunom prawnym oraz dzieciom standardów.*

## Materiały pomocnicze

1. Źródła prawa do opracowania „Standardów ochrony małoletnich”

2. Przemoc domowa – sytuacja podejrzenia stosowania lub stosowania przemocy domowej (rodzaje przemocy domowej, rozpoznawanie, zgłaszanie przez dziecko, pracownika lub osoby z zewnątrz, wstępna ocena sytuacji osoby krzywdzonej)

3. Zalecenia do prowadzenia rozmowy z ofiarą doznającą przemocy domowej

4. Załączniki do procedury „Niebieskie Karty”

1) Wzór Karty zgłoszenia krzywdzenia dziecka/małoletniego – załącznik 1

2) Wzór oświadczenia o poufności informacji powziętych w procesie postępowania w sprawie krzywdzenia dzieci/małoletnich – załącznik 2

3) Arkusz diagnostyczny oceny ryzyka stosowania przemocy wobec dzieci – załącznik 3

4) Algorytm postępowania w przypadku podejrzenia przemocy domowej wobec dziecka/małoletniego – załącznik 4

5) Kwestionariusz diagnostyczny do oszacowania zaniedbania dziecka /małoletniego – załącznik 5

6) Wzór formularza „Niebieskiej Karty – A” - załącznik 6

7) Wzór formularza „Niebieskiej Karty – B” - załącznik 7

## **Rozdział 1**

### **1. WPROWADZENIE**

*Nowelizacja Kodeksu Rodzinnego i Opiekuńczego (Dz.U. poz. 1606) określiła warunki skutecznej ochrony małoletnich przed różnymi formami przemocy. Wprowadzone zmiany wskazują na potrzebę opracowania jasnych i spójnych standardów postępowania w sytuacjach podejrzenia krzywdzenia lub krzywdzenia dziecka.*

*„Standardy ochrony dzieci” są jednym z elementów systemowego rozwiązania ochrony dzieci przed krzywdzeniem i stanowią formę zabezpieczenia ich praw.*

*Należy je traktować jako jedno z narzędzi wzmacniających i ułatwiających skuteczniejszą ochronę dzieci przed krzywdzeniem.*

*W konstruowaniu „Standardów ochrony dzieci” w Przedszkolu i Żłobku Żabulinki w Plewiskach przyjęto następujące założenia:*

- w przedszkolu nie są zatrudniane osoby mogące zagrażać bezpieczeństwu dzieci,*
- wszyscy pracownicy potrafią zdiagnozować symptomy krzywdzenia dziecka oraz podejmować interwencje w przypadku podejrzenia, że jest ono ofiarą przemocy w przedszkolu lub rodzinie,*
- podejmowane w przedszkolu postępowania nie mogą naruszać praw dziecka, praw człowieka, określonych w statucie przedszkola oraz bezpieczeństwa danych osobowych,*
- dzieci wiedzą, jak unikać zagrożeń w kontaktach z dorosłymi i rówieśnikami,*
- dzieci wiedzą, do kogo zwracać się o pomoc w sytuacjach dla nich trudnych i czynią to mając świadomość skuteczności podejmowanych w przedszkolu działań,*
- rodzice poszerzają wiedzę i umiejętności o metodach wychowania dziecka bez stosowania przemocy oraz potrafią je uczyć zasad bezpieczeństwa.*

*Ponadto przyjęto, że:*

- prowadzone w przedszkolu postępowanie na wypadek krzywdzenia lub podejrzenia krzywdzenia dzieci jest zorganizowane w sposób zapewniający im skuteczną ochronę,*
- działania podejmowane w ramach ochrony dzieci przed krzywdzeniem są dokumentowane oraz monitorowane i poddawane okresowej weryfikacji przy udziale wszystkich zainteresowanych podmiotów.*

*Uwzględniając powyższe założenia niniejszy dokument określa zatem standardy ochrony dzieci, stanowiące zbiór zasad i procedur postępowania w sytuacjach zagrożenia ich bezpieczeństwa.*

*Jego najważniejszym celem jest ochrona dzieci przed różnymi formami przemocy oraz budowanie bezpiecznego i przyjaznego środowiska w przedszkolu.*

## 2. SŁOWNICZEK POJĘĆ

*Ilekroć w dokumencie „Standardy ochrony małoletnich” jest mowa o:*

*1) małoletnim (dziecku, wychowanku) – należy przez to rozumieć każdą osobę do ukończenia 18 roku życia;*

*2) personelu – należy przez to rozumieć każdego pracownika Przedszkola i Żłobka Żabulinki w Plewiskach bez względu na formę zatrudnienia, w tym: wolontariuszy lub inne osoby, które z racji pełnionej funkcji lub zadań mają (nawet potencjalny) kontakt z dziećmi;*

*3) dyrektorze – należy przez to rozumieć dyrektorów Przedszkola i Żłobka Żabulinki w Plewiskach,*

*4) rodzicu – należy przez to rozumieć przedstawiciela ustawowego dziecka pozostającego pod ich władzą rodzicielską. Jeżeli dziecko pozostaje pod władzą rodzicielską obojga rodziców, każde z nich może działać samodzielnie jako przedstawiciel ustawowy dziecka;*

*5) opiekunie prawnym dziecka – należy przez to rozumieć osobę, która ma za zadanie zastąpić dziecku rodziców, a także wypełnić wszystkie ciążące na nich obowiązki. Jest przedstawicielem ustawowym małoletniego, dlatego może dokonywać czynności prawne w imieniu dziecka i ma za zadanie chronić jego interesy prawne, osobiste oraz finansowe;*

*6) osobie najbliższej dziecku – należy przez to rozumieć osobę wstępną: matkę, ojca, babcię, dziadka; rodzeństwo: siostrę, brata, w tym rodzeństwo przyrodnie, a także inne osoby pozostające we wspólnym gospodarstwie, a w przypadku jej braku – osobę pełnoletnią wskazaną przez dziecko;*

*7) przemocy fizycznej – należy przez to rozumieć każde intencjonalne działanie sprawcy, mające na celu przekroczenie granicy ciała dziecka, np. bicie, popychanie, szarpanie, itp.;*

*8) przemocy seksualnej – należy przez to rozumieć zaangażowanie dziecka w aktywność seksualną, której nie jest on lub ona w stanie w pełni zrozumieć i udzielić na nią świadomej zgody, naruszającą prawo i obyczaje danego społeczeństwa;*

*9) przemocy psychicznej – należy przez to rozumieć powtarzający się wzorzec zachowań opiekuna lub skrajnie drastyczne wydarzenie (lub wydarzenia), które powodują u dziecka poczucie, że jest nic niewarte, złe, niekochane, niechciane, zagrożone i że jego osoba ma jakąkolwiek wartość jedynie wtedy, gdy zaspokaja potrzeby innych;*

*10) zaniechanie – należy przez to rozumieć chroniczne lub incydentalne niezaspokajanie podstawowych potrzeb fizycznych i psychicznych dziecka przez osoby zobowiązane do opieki, troski i ochrony zdrowia i/lub nierespektowanie podstawowych praw, powodujące zaburzenia jego zdrowia i/lub trudności w rozwoju;*

*11) przemocy domowej – należy przez to rozumieć jednorazowe albo powtarzające się umyślne działanie lub zaniechanie naruszające prawa lub dobra osobiste członków rodziny, a także innych osób wspólnie zamieszkujących lub gospodarujących, w szczególności narażające te osoby na niebezpieczeństwo utraty życia, zdrowia, naruszające ich godność,*

nietykalność cielesną, wolność, w tym seksualną, powodujące szkody na ich zdrowiu fizycznym lub psychicznym, a także wywołujące cierpienia i krzywdy moralne u osób dotkniętych przemocą;

12) *osobie stosującej przemoc domową* – należy przez to rozumieć pełnoletniego, który dopuszcza się przemoc domowej;

13) *świadku przemocy domowej* – należy przez to rozumieć osobę, która posiada wiedzę na temat stosowania przemocy domowej lub widziała akt przemocy domowej

## **Rozdział 2**

### **1. STANDARDY OCHRONY DZIECI W PRZEDSZKOLU I ŻŁOBKU ŻABULINKI W PLEWISKACH:**

#### **Standard I.**

**Dzieci, rodzice i pracownicy przedszkola znają „Standardy Ochrony dzieci”.**

**Dokument jest dostępny i upowszechniany.**

Wskaźniki realizacji standardu:

1. Dokument „Standardy ochrony dzieci” został opracowany, zgodnie z Ustawą z dnia 28 lipca 2023 r. o zmianie ustawy – Kodeks Rodzinny i Opiekunów (Dz.U. poz. 1606).

2. Zapoznano z nim personel przedszkola, oraz rodziców/opiekunów prawnych dzieci.

Dzieci są systematycznie zapoznawane z wybranymi treściami dokumentu, odnoszącymi się w szczególności do sposobu postępowania w sytuacji, gdy czują się skrzywdzone - zgodnie z zasadami metodyki, w różnych formach, adekwatnie do możliwości rozwojowych dzieci, w stopniu umożliwiającym im rozumienie zawartych w dokumencie treści.

3. Dokument wprowadzono do stosowania w przedszkolu.

4. Dokument udostępniono na stronie internetowej przedszkola: [www.zabulinki.pl](http://www.zabulinki.pl)

5. Dokument został udostępniony w wersji kompletnej.

6. Informacje o treści dokumentu upowszechniane są ponadto wśród rodziców na zebraniach z rodzicami, konsultacjach indywidualnych, w trakcie szkoleń.

7. Informacje istotne dla dzieci zawarte w dokumencie upowszechniane są w trakcie zajęć oraz innych działań o charakterze dydaktyczno-wychowawczym, w trakcie realizowanych programów i warsztatów o charakterze edukacyjnym oraz na tablicy ogłoszeń w szatni.

#### **Standard II.**

**Personel współtworzy i gwarantuje bezpieczne i przyjazne środowisko w przedszkolu.**

Wskaźniki realizacji standardu:

1. W przedszkolu zatrudnia się personel po wcześniejszej weryfikacji w Krajowym Rejestrze Karnym, Rejestrze Sprawców Przestępstw na Tle Seksualnym, a w przypadku stanowisk pedagogicznych dodatkowo w Centralnym Rejestrze Orzeczeń Dyscyplinarnych. W przypadku zatrudnienia obcokrajowców personel weryfikuje się w rejestrach karalności państw trzecich w zakresie określonych przestępstw (lub odpowiadających im czynów zabronionych w przepisach prawa obcego) lub w przypadkach prawem wskazanych oświadczenia o niekaralności.

2. Dyrektor przedszkola określa organizację, stosowanie i dokumentowanie działań podejmowanych w ramach procedur określonych w dokumencie „Standardy ochrony dzieci”.

3. Pracownicy przedszkola są świadomi swoich praw oraz odpowiedzialności prawnej ciążyącej na nich za nieprzestrzeganie standardów ochrony dzieci -

4. W przedszkolu prowadzona jest systematyczna edukacja wszystkich pracowników z zakresu ochrony dzieci przed krzywdzeniem, a w szczególności w obszarach:

- a) rozpoznawania symptomów krzywdzenia dzieci,
- b) procedur interwencji w przypadku krzywdzenia lub podejrzenia krzywdzenia, a także posiadania informacji o krzywdzeniu dziecka,
- c) dokumentowania podejmowanych działań związanych z ochroną dzieci,
- d) znajomości praw dziecka, praw człowieka oraz zasad bezpiecznego przetwarzania udostępnionych danych osobowych,
- e) odpowiedzialności prawnej za zdrowie i życie powierzonych opiece dzieci,
- f) procedury „Niebieskie Karty”,
- g) bezpieczeństwa relacji całego personelu z dziećmi, (w tym uwzględniającą wiedzę o zachowaniach pożądanym i niedozwolonym w kontaktach z dzieckiem).

5. W przedszkolu prowadzi się systematyczną diagnozę czynników ryzyka i czynników chroniących poczucie bezpieczeństwa dzieci, a w szczególności w zakresie:

- a) relacji między nauczycielami i dziećmi,
- b) relacji między dziećmi,
- c) poczucia bezpieczeństwa psychofizycznego, z uwzględnieniem zagrożeń środowiskowych,
- d) środowiska wychowania (bezpieczeństwo emocjonalne na zajęciach, poszanowanie odmienności, równość i sprawiedliwość w przestrzeganiu zasad i regulaminów przedszkolnych, podmiotowe traktowanie dzieci).

### Standard III.

Przedszkole oferuje rodzicom/opiekunom prawnym informację oraz edukację w zakresie wychowania dzieci bez przemocy oraz ich ochrony przed krzywdzeniem i wykorzystywaniem.

Wskaźniki realizacji standardu:

1. Wszyscy rodzice mają dostęp do obowiązujących w przedszkolu „Standardów ochrony dzieci ” oraz znają procedury zgłaszania zagrożeń.
2. Rodzice są zaangażowani w działania przedszkola prowadzone na rzecz ochrony dzieci.
3. Przedszkole uzyskuje od rodziców/opiekunów prawnych dzieci informacje zwrotne na temat realizacji „Standardów ochrony dzieci”.
4. Przedszkole poprzez organizację zebrań, konsultacji indywidualnych, dyżurów umożliwia rodzicom/opiekunom prawnym dzieci, poszerzanie wiedzy i umiejętności związanych z ochroną dziecka przed zagrożeniami, w tym w internecie oraz z zakresu pozytywnych metod wychowawczych, bez kar fizycznych i krzywdzenia psychicznego dziecka.

### Standard IV.

Przedszkole zapewnia dzieciom równe traktowanie oraz przestrzeganie ich praw.

Wskaźniki realizacji standardu:

1. Przedszkole oferuje dzieciom edukację w zakresie praw dziecka, człowieka oraz ochrony przed zagrożeniami przemocą i wykorzystywaniem.
2. W każdej grupie odbywają się:
  - zajęcia na temat praw dziecka/praw człowieka,
  - zajęcia na temat ochrony przed przemocą oraz wykorzystywaniem,
  - zajęcia z zakresu profilaktyki przemocy rówieśniczej,
  - zajęcia na temat zagrożeń bezpieczeństwa dzieci w internecie.

2. W każdej grupie dzieci zostały poinformowane, do kogo mają się zgłosić po pomoc i radę w przypadku krzywdzenia lub wykorzystywania.
3. W przedszkolu dostępne są dla dzieci materiały edukacyjne w zakresie: praw dziecka oraz ochrony przed zagrożeniami przemocą i wykorzystywaniem seksualnym oraz zasad bezpieczeństwa w internecie (broszury, ulotki, książeczki).
4. W przedszkolu wyeksponowane są informacje dla dzieci na temat możliwości uzyskania pomocy w trudnej sytuacji, w tym numery bezpłatnych telefonów zaufania dla dzieci.

#### Standard V.

Organizacja postępowania na wypadek krzywdzenia lub podejrzenia krzywdzenia dzieci zapewnia im skuteczną ochronę.

Wskaźniki realizacji standardu:

1. Precyzyjnie określono procedury interwencji personelu w sytuacjach krzywdzenia lub podejrzenia krzywdzenia dziecka, tj.
  - a) przemocy rówieśniczej,
  - b) przemocy domowej,
  - c) niedozwolonych zachowań personelu wobec dzieci,
  - d) cyberprzemocy i ochrony przed treściami szkodliwymi z sieci.
2. Postępowanie na wypadek krzywdzenia lub podejrzenia krzywdzenia dziecka nie może naruszać jego godności, wolności, prawa do prywatności oraz nie może powodować szkody na jego zdrowiu psychicznym lub fizycznym (poczucie krzywdy, poniżenia, zagrożenia, wstydu).
3. W przedszkolu ustalone są zasady wsparcia dziecka po ujawnieniu doznanej przez niego krzywdy.
4. W przedszkolu wskazano osoby odpowiedzialne za składanie zawiadomień o popełnieniu przestępstwa na szkodę dziecka, zawiadamianie sądu opiekuńczego oraz osobę odpowiedzialną za wszczynanie procedury „Niebieskie Karty”.
5. W przedszkolu wskazano osoby odpowiedzialne za przyjmowanie zgłoszeń o zdarzeniach zagrażających dziecku i udzielenie mu wsparcia. Informacja o osobach przyjmujących zgłoszenia jest upowszechniona na stronie internetowej przedszkola oraz na tablicy ogłoszeń w budynku przedszkola.
6. Podmioty postępowania uprawnione do przetwarzania danych osobowych uczestników postępowania w sprawach krzywdzenia małoletnich przestrzegają Politykę Bezpieczeństwa Przetwarzania Danych Osobowych, obowiązującą w przedszkolu (RODO).

#### Standard VI.

W przedszkolu wzmocnione jest poczucie bezpieczeństwa dzieci w obszarze relacji społecznych oraz ochrony przed treściami szkodliwymi i zagrożeniami z sieci.

Wskaźniki realizacji standardu:

1. W przedszkolu i żłobku opracowano zasady zapewniające bezpieczne relacje między dziećmi a personelem.
2. W przedszkolu i żłobku określono wymogi dotyczą bezpiecznych relacji między dziećmi, a w szczególności zachowania niedozwolone.



3. W przedszkolu i żłobku opracowano zasady korzystania z urządzeń elektronicznych z dostępem do sieci internetowej oraz procedury ochrony dzieci przed treściami szkodliwymi i zagrożeniami w sieci internet oraz utrwalonymi w innej formie.

4. W przedszkolu i żłobku opracowano i wdrożono procedury ochrony dzieci przed krzywdzeniem w sytuacjach:

- a) przemocy fizycznej,
- b) przemocy psychicznej,
- c) przemocy domowej,
- d) przemocy seksualnej,
- e) cyberprzemocy i ochrony przed treściami szkodliwymi z sieci.

5. W przedszkolu i żłobku opracowano i wdrożono procedurę „Niebieskiej Karty”.

6. Pracownicy przedszkola i żłobka realizują plan wsparcia dziecka po ujawnieniu doznanej przez niego krzywdy.

### Standard VII.

**Działania podejmowane w ramach ochrony dzieci przed krzywdzeniem są dokumentowane.**

Wskaźniki realizacji standardu:

1. W przedszkolu prowadzony jest rejestr spraw zgłaszanych i rozpatrywanych w związku z podejrzeniem lub krzywdzeniem dzieci.

2. Osoby upoważnione do przyjmowania zgłoszeń związanych z krzywdzeniem dzieci składają oświadczenie o zachowaniu poufności i zobowiązanie do zachowania bezpieczeństwa uzyskanych danych osobowych.

3. W procedurze „Niebieskie Karty” stosowane są wzory Kart „A” i „B” oraz kwestionariusze rozpoznania przemocy domowej.

4. Dla czynności przetwarzania danych osobowych szczególnej kategorii przetwarzania opracowano Karty rejestrów czynności przetwarzania.

### Standard VIII.

**Przedszkole monitoruje i okresowo weryfikuje zgodność prowadzonych działań z przyjętymi zasadami i procedurami ochrony dzieci.**

Wskaźniki realizacji standardu:

1. Przyjęte zasady i realizowane procedury ochrony dzieci są weryfikowane – przynajmniej raz na dwa lata.

2. W ramach kontroli zasad i funkcjonowania procedur ochrony dzieci przedszkole pozyskuje opinie ich rodziców lub opiekunów prawnych.

3. Do weryfikacji dokumentacji przedszkolnej wykorzystywane są wnioski z kontroli „Standardów ochrony dzieci” przez uprawnione do kontroli podmioty zewnętrzne.

## Rozdział 3

Zasady ochrony dzieci przed krzywdzeniem obowiązujące w Przedszkolu i Żłobku Żabulinki w Plewiskach

### 1. Zasady zatrudniania pracowników w przedszkolu oraz dopuszczania innych osób do opieki nad dziećmi

1. Dyrektor przedszkola przed nawiązaniem stosunku pracy, niezależnie od podstawy nawiązania stosunku pracy oraz jej terminu weryfikuje kandydatów do pracy oraz praktykantów/wolontariuszy w:

1) w dwóch rejestrach związanych z przestępstwami na tle seksualnym. Są to: Rejestr z dostępem ograniczonym oraz Rejestr osób, w stosunku do których Państwowa Komisja do spraw przeciwdziałania wykorzystaniu seksualnemu małoletnich poniżej lat 15 wydała postanowienie o wpisie w Rejestrze,

ponadto

2) w przypadku zatrudnienia osoby na stanowisku pedagogicznym, w tym praktykantów i wolontariuszy dopuszczonych do pracy z dziećmi w Rejestrze Orzeczeń Dyscyplinarnych dla Nauczycieli.

2. Pracownicy zatrudnieni na stanowiskach pedagogicznych składają przed nawiązaniem stosunku pracy pisemne potwierdzenie spełniania warunku:

1) posiadania pełnej zdolności do czynności prawnych i korzystania z praw publicznych;

2) że nie toczy się przeciwko kandydatowi postępowanie karne w sprawie o umyślne przestępstwo ścigane z oskarżenia publicznego lub postępowanie dyscyplinarne.

3. W przypadku zatrudniania kandydata do pracy lub dopuszczenia do kontaktu z dziećmi osoby posiadającej obywatelstwo innego państwa jest on zobowiązany do złożenia przed zatrudnieniem lub dopuszczeniem do kontaktu z dziećmi informacji z rejestru karnego państwa, którego jest obywatelem, uzyskiwanej do celów działalności zawodowej lub wolontariackiej związanej z kontaktami z dziećmi.

4. W przypadku, gdy prawo państwa, którego obywatelem jest osoba, o której mowa w ust.3 – nie przewiduje wydawania informacji do celów działalności zawodowej lub wolontariackiej związanej z kontaktami z dziećmi, osoba ta przedkłada informację z rejestru karnego tego państwa.

5. W przypadku, gdy prawo państwa, z którego ma być przedłożona informacja, o której mowa w ust. 4–6, nie przewiduje jej sporządzenia lub w danym państwie nie prowadzi się rejestru karnego, osoba, o której mowa w pkt 3, składa pracodawcy oświadczenie o tym fakcie wraz z oświadczeniem, że nie była prawomocnie skazana w tym państwie za czyny zabronione odpowiadające przestępstwom określonym w rozdziale XIX i XXV

Kodeksu karnego, w art. 189 a i art. 207 Kodeksu karnego oraz w ustawie z dnia 29 lipca 2005 r. o przeciwdziałaniu narkomanii oraz nie wydano wobec niej innego orzeczenia, w którym stwierdzono, iż dopuściła się takich czynów zabronionych, oraz że nie ma obowiązku wynikającego z orzeczenia sądu, innego uprawnionego organu lub ustawy stosowania się do zakazu zajmowania wszelkich lub określonych stanowisk, wykonywania wszelkich lub określonych zawodów albo działalności, związanych z wychowaniem, edukacją, wypoczynkiem, leczeniem, świadczeniem porad psychologicznych, rozwojem duchowym, uprawianiem sportu lub realizacją innych zainteresowań przez małoletnich, lub z opieką nad nimi.

6. Oświadczenia, o których mowa w ust. 6, składane są pod rygorem odpowiedzialności karnej za złożenie fałszywego oświadczenia. Składający oświadczenie jest obowiązany do zawarcia w nim klauzuli następującej treści: „*Jestem świadomy odpowiedzialności karnej za złożenie fałszywego oświadczenia*”. Klauzula ta zastępuje pouczenie organu o odpowiedzialności karnej za złożenie fałszywego oświadczenia.

7. Informacje, o których mowa w ust. 4 – 6, pracodawca utrwała w formie wydruku i załącza do akt osobowych pracownika albo dokumentacji dotyczącej osoby dopuszczonej do działalności związanej z wychowaniem, edukacją, wypoczynkiem, świadczeniem porad psychologicznych, rozwojem duchowym, uprawianiem sportu lub realizacją innych zainteresowań przez dzieci lub z opieką nad nimi.

8. Informacje oraz oświadczenia, o których mowa w ust. 5 i 6, pracodawca załącza do akt osobowych pracownika, albo dokumentacji dotyczącej osoby dopuszczonej do takiej działalności.

9. Zatrudniani pracownicy, praktykanci i wolontariusze przed rozpoczęciem pracy lub dopuszczeniem do kontaktu z dziećmi są zobowiązani do zapoznania się z:

- 1) Statutem przedszkola,
- 2) Standardami ochrony dzieci obowiązującymi w przedszkolu i żłobku,
- 3) Regulaminami i instrukcjami bhp i p/poż,
- 4) Polityką bezpieczeństwa przetwarzania danych osobowych.

10. Potwierdzenie zapoznania się z ww. dokumentami oraz oświadczenia o zobowiązaniu się do ich przestrzegania składane jest w formie pisemnej i umieszczone w aktach osobowych lub dołączane do umów o świadczenie działalności wolontariackiej lub praktyki zawodowej, dokumentacji wycieczki.

## 2. Zasady bezpiecznych relacji wychowanków i personelu Przedszkola i Żłobka Żabulinki

### 2.1. Zasady ogólne

Pracownicy dbają o bezpieczeństwo dzieci podczas pobytu w przedszkolu, monitorują funkcjonowanie dzieci oraz ich dobrostan.

Pracownicy wspierają dzieci w pokonywaniu trudności. Pomoc dzieciom uwzględnia: umiejętności rozwojowe dzieci, możliwości wynikające z niepełnosprawności/specjalnych potrzeb edukacyjnych

Pracownicy podejmują działania wychowawcze mające na celu kształtowanie prawidłowych postaw dzieci – wyrażanie emocji w sposób niekrzywdzący innych, niwelowanie zachowań agresywnych, promowanie zasad dobrego wychowania.

Zasady bezpiecznych relacji personelu z dziećmi obowiązują wszystkich pracowników, stażystów i wolontariuszy.

### 2.2. Zasady komunikacji z dzieckiem

Komunikacja budująca dobre relacje z dzieckiem

#### Personel:

1. W komunikacji z dziećmi zachowuje spokój i cierpliwość. Okazuje też zrozumienie dla trudności i problemów dzieci.
2. Reaguje wg zasad konstruktywnej komunikacji i krytyki na każde obraźliwe, niewłaściwe, dyskryminacyjne zachowanie lub słowa dzieci oraz na wszelkie formy zastraszania i nietolerancji wśród nich.
3. Daje dziecku prawo do odczuwania i mówienia o swoich emocjach, do wyrażania własnego zdania oraz prawo do bycia wysłuchanym przez personel/nauczyciela.
4. Komunikacja z dziećmi prowadzona jest w sposób konstruktywny, budujący relacje, a nie hierarchię zależności oraz nieufność i wrogość.
5. Nie zawstydza, nie upokarza, nie lekceważy i nie obraża dziecka.
6. Nie obrzuca dziecka wyzwiskami, nie wyśmiewa i nie ośmiesza go, np. stosując ośmieszające dziecko przezwiska i zdrobnienia.
7. Unika wypowiedzi nakazujących, komenderujących, nadmiernie moralizujących, krytykanckich. Nie wytyka błędów dziecka w sposób, który je rani.
8. Nie grozi dziecku, nie wyraża dezaprobaty wobec jego zachowania czy postępów w nauce w sposób uwłaczający godności i poczuciu własnej wartości dziecka.
9. Nie reaguje złośliwościami, sarkazmem na zachowanie dziecka, nie dowcipkuje i nie żartuje z dziecka, w sposób który obniża jego poczucie własnej wartości.
10. Słucha uważnie dzieci, udziela im odpowiedzi adekwatnych do ich wieku i danej sytuacji.
11. Stosuje zasady konstruktywnej krytyki wobec, np. niewłaściwego zachowania dziecka, tj. krytykuje zachowanie dziecka w taki sposób, aby nie czuło się zranione, zmuszone do obrony czy do kontrataku.
12. Nie podnosi głosu na dziecko w sytuacji innej niż wynikająca z bezpieczeństwa dziecka lub innych dzieci.

Komunikacja z dziećmi służąca rozwiązywaniu konfliktów i utrzymywaniu świadomej dyscypliny

#### Personel:

1. W rozwiązywaniu konfliktów stosuje następujące zasady konstruktywnej komunikacji:
  - a) nie ocenia,
  - b) nie uogólnia, nie interpretuje,
  - c) nie moralizuje,
  - d) stosuje komunikaty „JA”,
  - e) oddziela problem od osoby, wyraża brak akceptacji wyłącznie dla zachowania dziecka,
  - f) skupia swoją uwagę na dziecku, koncentruje się na tym, co mówi,
  - g) okazuje dziecku szacunek,
  - h) upewnia się, czy dziecko dobrze rozumie,
  - i) wysłuchuje dziecko,
  - j) mówi wprost – otwarcie wyraża swoje potrzeby, uczucia i propozycje,
  - k) udziela konkretnych informacji zwrotnych, adekwatnych do możliwości percepcyjnych dziecka.
2. W komunikacji z dzieckiem podczas rozwiązywaniu konfliktów wystrzega się:
  - a) tzw. stoperów komunikacyjnych: osądzania, krytykowania, wyzywania, rozkazywania, oskarżania, grożenia, odwracania uwagi,
  - b) błędów nadmiernej generalizacji (zamiast mówić o konkretnych sytuacjach i konkretnych przyczynach irytacji, złości, przypisuje się pewne zdarzenia stałym cechom osoby),

- c) niewłaściwego zrozumienia intencji dziecka,
  - d) niespójności komunikatu werbalnego z niewerbalnym.
3. W procesie rozwiązywania konfliktu dba o komunikację dającą dziecku poczucie bezpieczeństwa emocjonalnego i psychospołecznego, chroniącą go od poczucia, że rozwiązanie konfliktu jest dla niego krzywdzące i rodzi u dziecka poczucie niesprawiedliwości, zlekceważenia czy odrzucenia.
4. Umiejętnie, w sposób konstruktywny uczestniczy w rozwiązywaniu konfliktów, stosując w zależności od potrzeb różne metody ich rozwiązywania.
5. Szybko reaguje na problemy związane z dyscypliną dzieci:
- a) rozwiązuje pojawiające się problemy z dyscypliną bezpośrednio po naruszeniu zasad przez dzieci,
  - b) nie podnosi nadmiernie głosu i nie krzyczy, zwraca uwagę tym dzieciom, którzy łamią ustalony porządek,
  - c) wykazuje empatię wobec dzieci,
  - d) ustala (przypomina) obowiązujące zasady – wyraźnie określa oczekiwane zachowania dzieci dotyczące różnych rodzajów aktywności,
  - e) metody dyscyplinowania dzieci dobiera adekwatnie do ich wieku i poziomu rozwoju.
- Metody te nie mogą naruszać godności i nietykalności osobistej wychowanków (zakaz stosowania kar fizycznych).
6. Dyscyplinowanie dzieci stosuje rozważnie, w sposób uzasadniony i zrozumiały dla nich.
7. Upominając słownie, perswazyjnie, stara się opanować własne negatywne emocje, np. złość, zdenerwowanie.
8. W każdej sytuacji dziecko jest informowane o konsekwencjach swojego zachowania. Przekazuje mu utrzymany w spokojnym tonie komunikat jasny, konkretny/ rzeczowy, wolny od stygmatyzowania dziecka, nakierowany na ocenę zachowania dziecka, a nie jego osoby.
9. Dyscyplinując dziecko za naganne/niewłaściwe zachowania, personel równocześnie dostrzega i nagradza pozytywne zachowania dziecka.

Zakaz stosowania przemocy wobec dziecka w jakiegokolwiek formie, w tym nawiązywania relacji o charakterze seksualnym

1. Kontakty personelu z dziećmi nie łamią obowiązującego prawa, ustalonych norm i zasad. Wszystkie dzieci są sprawiedliwie traktowane. Dzieci nie są etykietowane - pracownicy nie dzielą ich i nie dyskryminują (ze względu na pochodzenie, wiek, płeć, status materialny, wygląd zewnętrzny, wiedzę i umiejętności).
2. Personel nie wykorzystuje wobec dziecka relacji władzy lub przewagi fizycznej (zastraszanie, przymuszanie, groźby).
3. Personel nie stosuje żadnej formy przemocy fizycznej wobec dziecka, np. takiej jak: zabieranie rzeczy, niszczenie rzeczy, bicie, popychanie, szturchanie, ograniczenie swobody ruchu, szczypanie, klapsy, pociągnięcie za włosy, bicie przedmiotami, wykręcanie rąk.
4. Personel nie stosuje żadnej formy przemocy psychicznej wobec dziecka, np. takiej jak:
  - a) izolowanie, pomijanie, obniżanie statusu dziecka w grupie,
  - b) stygmatyzowanie dzieci z powodu ich zdrowia, osiągnięć edukacyjnych, wyglądu czy sytuacji majątkowej,
  - c) wyszydzanie dzieci, wyśmiewanie, ośmieszanie, poniżanie, wyzywanie, groźenie,
  - d) nadmierne, wygórowane wymagania nauczycieli/personelu, zastraszanie dzieci, obrażanie ich godności, stosowanie kar.
5. Personel nie stosuje naruszających godność dziecka wypowiedzi o podtekście seksualnym, w tym:

- a) komentarzy na temat ciała/wyglądu/ubioru z podtekstem seksualnym; dyskryminujących komentarzy odnoszących się do płci,
  - b) wulgarnych lub niestosownych dowcipów i żartów, cmokania, itp.,
  - c) nie publikuje żadnych prywatnych zdjęć ani innych informacji o dzieciach i ich rodzinach w osobistych mediach społecznościowych, np. facebooku, bez zgody zainteresowanych stron,
  - d) nie zamieszcza komentarzy i nie udostępnia zdjęć dzieci, w jakimkolwiek podtekście lub kontekście erotycznym, które mogłyby dzieciom wyrządzić krzywdę.
6. Personel nie narusza nietykalności osobistej dziecka. Nie zachowuje się wobec dziecka w sposób niestosowny.
  7. Nie zmusza dziecka do odbycia jakiegokolwiek aktywności o charakterze seksualnym
  8. Nie prowokuje nieodpowiednich kontaktów z dziećmi.
  9. Upewnia/ informuje dzieci, że jeśli czują się niekomfortowo w jakiejś sytuacji, wobec konkretnego zachowania czy słów, mogą o tym powiedzieć nauczycielowi (lub innej wskazanej osobie) i mogą oczekiwać odpowiedniej reakcji lub pomocy.
  10. Zawsze jest przygotowany na wyjaśnienie dzieciom swoich działań/zachowania.
  11. Personel zachowuje szczególną ostrożność wobec dzieci, które doświadczyły nadużycia i krzywdzenia, w tym seksualnego, fizycznego bądź zaniedbania. Jeżeli dzieci te dążyłyby do nawiązania niestosownych bądź nieadekwatnych fizycznych kontaktów z dorosłymi, personel reaguje z wycuciem, jednak stanowczo, a także pomaga dziecku zrozumieć znaczenie osobistych granic.
  12. Stale nadzoruje dzieci, każdorazowo upewniając się, że warunki wyjazdów i wycieczek organizowanych przez przedszkole, są bezpieczne, co obejmuje m.in. brak dzielenia przez opiekuna pokoju/ łóżka z dziećmi.
  13. W sytuacjach wymagających czynności pielęgnacyjnych i higienicznych wobec dziecka, unika innego niż niezbędny kontaktu fizycznego z dzieckiem. Dotyczy to zwłaszcza pomagania dziecku w ubieraniu i rozbieraniu, jedzeniu, myciu, przewijaniu i w korzystaniu z toalety.

### 2.3 Zasady kontaktu personelu z dziećmi

1. Kontaktując się z dzieckiem personel traktuje go podmiotowo.
2. Kontakt z dzieckiem nigdy nie może być niejawnym bądź ukrywany, nie może wiązać się z jakąkolwiek gratyfikacją ani wynikać z relacji władzy.
3. Utrzymywanie relacji towarzyskich lub rodzinnych (jeśli dzieci i rodzice/opiekunowie dzieci są osobami bliskimi dla członka personelu) wymaga zachowania poufności wszystkich informacji dotyczących innych dzieci, ich rodziców/opiekunów.

## 3. Zasady bezpiecznych relacji między dziećmi w Przedszkolu i Żłobku Żabulinki w Plewiskach, a w szczególności działania niedozwolone

### 3.1. Zasady bezpiecznych relacji między dziećmi

1. Dzieci mają prawo do życia i przebywania w bezpiecznym środowisku, także w przedszkolu. Nauczyciele i personel przedszkola chronią dzieci i zapewniają im bezpieczeństwo.
2. Dzieci mają obowiązek przestrzegania zasad i norm zachowania określonych w statucie przedszkola.
3. Dzieci uznają prawo innych dzieci do odmienności ze względu na: pochodzenie etniczne, geograficzne, narodowe, religię, status ekonomiczny, cechy rodzinne, wiek, płeć, cechy fizyczne, niepełnosprawność. Nie naruszają praw innych dzieci – nikogo nie dyskryminują ze względu na jakąkolwiek jego odmienność.



4. Zachowanie i postępowanie dzieci wobec kolegów/innych osób nie narusza ich poczucia godności/ wartości osobistej.
5. Kontakty między dziećmi cechuje zachowanie przez nich wysokiej kultury osobistej, np. używanie zwrotów grzecznościowych typu *proszę, dziękuję, przepraszam*; uprzejmość; życzliwość; wolny od wulgaryzmów język.
6. Dzieci akceptują i szanują siebie nawzajem.
7. Dzieci okazują zrozumienie dla trudności i problemów kolegów/koleżanek i oferują im pomoc. Nie kpią, nie szydzą z ich słabości, nie wyśmiewają ich, nie krytykują.
8. W kontaktach między sobą dzieci nie zachowują się prowokacyjnie i konkurencyjnie. Nie mają poczucia zagrożenia i nie odczuwają wrogości ze strony kolegów/koleżanek.
9. Dzieci mają prawo do własnych poglądów, ocen i spojrzenia na świat oraz wyrażania ich, pod warunkiem, że sposób ich wyrażania wolny jest od agresji i przemocy oraz nikomu nie wyrządza krzywdy.
10. Bez względu na powód, agresja i przemoc fizyczna, słowna lub psychiczna wśród dzieci nie może być przez nich akceptowana lub usprawiedliwiona. Dzieci nie mają prawa stosować z jakiegokolwiek powodu słownej, fizycznej i psychicznej agresji i przemocy wobec swoich koleżanek i kolegów.
11. Jeśli dziecko jest świadkiem stosowania przez inne dziecko jakiegokolwiek formy agresji lub przemocy, ma obowiązek reagowania na nią, np: pomaga ofierze, chroni ją, szuka pomocy dla ofiary u osoby dorosłej.
12. Wszystkie dzieci znają obowiązujące w przedszkolu procedury bezpieczeństwa – wiedzą, jak zachowywać się w sytuacjach, które zagrażają ich bezpieczeństwu lub bezpieczeństwu innych dzieci, gdzie i do kogo dorosłego mogą się w przedszkolu zwrócić o pomoc.
13. Jeśli dziecko stało się ofiarą agresji lub przemocy, może uzyskać w przedszkolu pomoc, zgodnie z obowiązującymi w im procedurami.

### 3.2. Niedozwolone zachowania dzieci w przedszkolu

#### 1. Stosowanie agresji i przemocy wobec dzieci/innych osób:

##### a) agresji i przemocy fizycznej w różnych formach, np.:

- ✓ bicie/uderzenie/popychanie/kopanie/opluwanie;
- ✓ wymuszenia;
- ✓ nadużywanie swojej przewagi nad inną osobą;
- ✓ fizyczne zaczepki;
- ✓ zmuszanie innej osoby do podejmowania niewłaściwych działań;
- ✓ rzucanie w kogoś przedmiotami;

##### b) agresji i przemocy słownej w różnych formach, np.:

- ✓ obelgi, wyzwiska;
- ✓ wyśmiewanie, drwienie, szydzenie z ofiary;
- ✓ bezpośrednie obrażanie ofiary;
- ✓ plotki i obraźliwe żarty, przedrzeźnianie ofiary
- ✓ groźby;

##### c) agresji i przemocy psychicznej w różnych formach, np.:

- ✓ poniżanie;
- ✓ wykluczanie/izolacja/milczenie/manipulowanie;
- ✓ pisanie/rysowanie na ścianach;
- ✓ wulgarne gesty;
- ✓ niszczenie/zabieranie rzeczy należących do ofiary;

- ✓ straszenie;
  - ✓ gapienie się;
  - ✓ szantażowanie.
2. Stwarzanie niebezpiecznych sytuacji w przedszkolu, np. rzucanie kamieniami, przynoszenie do przedszkola ostrych narzędzi, innych niebezpiecznych przedmiotów.
  3. Nieuzasadnione, bez zgody nauczyciela opuszczanie sali. Wyjście bez zezwolenia poza teren budynku przedszkola.
  4. Celowe nieprzestrzeganie zasad bezpieczeństwa podczas zajęć i zabaw organizowanych w przedszkolu. Celowe zachowania zagrażające zdrowiu bądź życiu.
  5. Niewłaściwe zachowanie podczas wycieczek, wyjść poza teren przedszkola, wyjść na plac zabaw.
  6. Niestosowne odzywanie się do kolegów lub innych osób w przedszkolu.
  7. Używanie wulgaryzmów w przedszkolu.
  8. Celowe niszczenie lub nieszanowanie własności innych osób oraz własności przedszkola.
  9. Kradzież/ przywłaszczenie własności kolegów/koleżanek lub innych osób oraz własności przedszkola.
  10. Wyłudzenie rzeczy od kolegów/koleżanek w przedszkolu.
  11. Wystugiwanie się kolegami/koleżankami w zamian za korzyści materialne.
  12. Rozwiązywanie w sposób siłowy konfliktów z kolegami. Udział w bójce.
  13. Szykanowanie kolegów/koleżanek lub innych osób w przedszkolu z powodu odmienności przekonań, religii, światopoglądu, pochodzenia, statusu ekonomicznego i społecznego, niepełnosprawności, wyglądu.
  14. Niereagowanie na niewłaściwe zachowania kolegów (bicie, wyzywanie, dokuczanie).
  15. Aroganckie/niegrzeczne zachowanie wobec kolegów/koleżanek, wulgaryzmy.
- Kłamanie, oszukiwanie kolegów/ innych osób w przedszkolu.

#### 4. Zasady korzystania z urządzeń elektronicznych z dostępem do sieci Internetu oraz ochrony dzieci przed treściami szkodliwymi i zagrożeniami z sieci

Obowiązkiem prawnym przedszkola jest takie wykorzystanie sieci, które będzie adekwatne do poziomu dojrzałości poznawczej i emocjonalno-społecznej dziecka oraz nie będzie mu szkodzić ani zagrażać jego rozwojowi psychofizycznemu. Do potencjalnych zagrożeń płynących z użytkowania sieci należy zaliczyć:

1. dostęp do treści niezgodnych z celami wychowania i edukacji (narkotyki, przemoc, pornografia, hazard),
2. działalność innych użytkowników zagrażająca dobru dziecka,

##### 4.1. Zasady korzystania z urządzeń elektronicznych z dostępem do Internetu

1. Infrastruktura sieciowa przedszkola umożliwia dostęp do Internetu personelowi, jak i dzieciom, wyłącznie w czasie zajęć.
2. Rozwiązania organizacyjne na poziomie przedszkola bazują na aktualnych standardach bezpieczeństwa.
3. Korzystanie przez nauczycieli i opiekunów z multimediiów, Internetu i programów użytkowych służy wyłącznie celom edukacyjnym.

##### 4.2. Zasady korzystania z telefonów komórkowych i innych oraz innych urządzeń elektronicznych

1. Wychowankowie nie przynoszą do przedszkola telefonów komórkowych oraz innego sprzętu elektronicznego.
2. Nagrywanie dźwięku i obrazu za pomocą telefonu, lub innych urządzeń jest możliwe jedynie za zgodą osoby nagrywanej lub fotografowanej. Niedopuszczalne jest nagrywanie



lub fotografowanie sytuacji niezgodnych z powszechnie przyjętymi normami etycznymi i społecznymi oraz przesyłanie treści obrażających inne osoby.

## 5. Zasady ochrony wizerunku dzieci

1. Przedszkole uznając prawo dziecka do prywatności i ochrony dóbr osobistych, zapewnia ochronę wizerunku dziecka.
2. Wizerunek podlega ochronie na podstawie przepisów zawartych w Kodeksie cywilnym, w ustawie o prawie autorskim o prawach pokrewnych, a także na podstawie ustawy o ochronie danych osobowych (RODO) – jako tzw. dana szczególnej kategorii przetwarzania.
3. Upublicznianie wizerunku dziecka do 16 lat, utrwalonego w jakiejkolwiek formie (fotografia, nagranie audiowideo) wymaga wyrażenia zgody osoby sprawującej władzę rodzicielską lub opiekę nad dzieckiem (wymóg art. 8 RODO).
4. Zgoda, o której mowa w ust. 3 jest wyrażana w formie pisemnej. Zgoda jest jednocześnie zgodą na rozpowszechnianie wizerunku małoletniego wskazaną w art. 81 ustawy o prawie autorskim i prawach pokrewnych.
5. Osoba wyrażająca zgodę jest informowana poprzez klauzulę informacyjną o zasadach przetwarzania danych osobowych w postaci wizerunku małoletniego oraz o przysługujących prawach, w tym prawie do wycofania zgody oraz innych, z godnie z art. 5 RODO.
6. Jeżeli wizerunek dziecka stanowi jedynie szczegół całości, takiej jak zgromadzenie, krajobraz, publiczna impreza, zgoda rodziców/opiekunów na utrwalanie wizerunku dziecka nie jest wymagana. Zabrania się umieszczania informacji pozwalających ustalić tożsamość osób ujętych na zdjęciu lub innej formie publikacji.
7. Pracownikowi przedszkola nie wolno umożliwiać przedstawicielom mediów utrwalania wizerunku dziecka (filmowanie, fotografowanie, nagrywanie głosu dziecka) na terenie instytucji bez pisemnej zgody opiekuna dziecka.
8. Niedopuszczalne jest podanie przedstawicielowi mediów danych kontaktowych do opiekuna dziecka – bez wiedzy i zgody tego opiekuna.
9. W przypadku utrwalania wizerunku dzieci na zajęciach „otwartych”, „pokazowych” wymagana jest zgoda, jak w ust.3.
10. Nauczyciel może wykorzystać w celach szkoleniowych lub edukacyjnych utrwalony materiał z udziałem dzieci tylko z zachowaniem ich anonimowości oraz w sposób uniemożliwiający identyfikację dziecka, za zgodą dyrektora przedszkola.

## 6. Zasady ochrony danych osobowych dzieci

1. W przedszkolu wdrożono Politykę ochrony danych osobowych osób fizycznych (pracowników, wychowanków, rodziców/opiekunów) oraz powołano Inspektora ochrony danych.
2. Dokumentacja RODO została opracowana zgodnie z wymogami rozporządzenia Parlamentu Europejskiego i Rady (UE) nr 2016/679 Europejskiego i Rady (UE) nr 2016/679 z 27.04.2016 r. w sprawie ochrony osób fizycznych w związku z przetwarzaniem danych osobowych i w sprawie swobodnego przepływu takich danych oraz uchylenia dyrektywy 95/46/WE (ogólne rozporządzenie o ochronie danych) (Dz.Urz. UE L z 2016 r. 119, s. 1 ze zm.) oraz ustawy z dnia 10 maja 2018 r. o ochronie danych osobowych (tekst jedn.: Dz.U. z 2019 r. poz. 1781) uwzględnieniem zasad:
  - 1) zasady zgodności z prawem, rzetelności i przejrzystości,
  - 2) zasady ograniczenia celu przetwarzania danych,
  - 3) zasada minimalizacji danych,
  - 4) zasada prawidłowości danych,
  - 5) zasady ograniczenia przechowania danych,

6) zasady integralności i poufności danych,

7) zasady rozliczalności.

3 . Każdy pracownik posiadający dostęp do danych osobowych złożył pisemne oświadczenie o znajomości Polityki bezpieczeństwa przetwarzania danych osobowych pod rygorem odpowiedzialności karnej i zobowiązał się do jej przestrzegania pod rygorem odpowiedzialności karnej.

4. Rodzice dzieci / opiekunowie są informowani o przetwarzaniu danych osobowych swoich dzieci poprzez klauzule informacyjne.

5. Dane osobowe dzieci zarejestrowane w formie pisemnej są chronione w zamkniętych szafach z ograniczonym dostępem do pomieszczeń ich przechowywania (sekretariat, gabinet dyrektora, gabinety psychologa, pedagoga).

6. W przedszkolu wdrożono odpowiednią procedurę postępowania na wypadek wystąpienia naruszenia ochrony danych osobowych.

10. Dane osobowe dzieci udostępniane są wyłącznie podmiotom uprawnionym do ich uzyskania.

## Rozdział 4

Procedury podejmowania interwencji w sytuacji podejrzenia krzywdzenia lub krzywdzenia dziecka

1. Zasady i procedury podejmowania interwencji w sytuacji podejrzenia stosowania lub stosowania przemocy domowej
2. Procedury podejmowania interwencji w sytuacji podejrzenia stosowania lub stosowania przemocy w środowisku przedszkolnym
3. Zasady i procedury podejmowania interwencji w sytuacji zagrożenia internetowego

### 1. Zasady i procedury podejmowania interwencji w sytuacji podejrzenia stosowania lub stosowania przemocy domowej

Rodzaj krzywdy: Dziecko jesteś krzywdzone w domu (np. przez rodziców, bliskich)

1. W przypadku stwierdzenia przez nauczyciela objawów krzywdzenia dziecka, wychowawca przeprowadza rozmowę z dzieckiem i rodzicami/prawnymi opiekunami, w celu zweryfikowania danych.
2. W przypadku potwierdzenia się podejrzeń, wychowawca zgłasza problem oraz dyrektorowi przedszkola.
3. Wychowawca (lub osoba wyznaczona przez dyrektora) po dokładnym rozpoznaniu sprawy, wszczyna procedurę „Niebieskie Karty” oraz nawiązuje współpracę z instytucjami pomocowymi: dzielnicowym, specjalistą ds. nieletnich, pracownikiem socjalnym.
4. Do wszczęcia procedury „Niebieskie karty” nie jest konieczna pewność występowania przemocy, wystarczy jej uzasadnione podejrzenie.
5. W sytuacjach bezpośrednio zagrażających zdrowiu lub życiu dziecka, wychowawca w porozumieniu z dyrektorem przedszkola powiadamia policję lub prokuraturę rejonową.

#### Procedura „Niebieskie Karty”

Cel procedury:

Celem niniejszej procedury jest wskazanie zasad postępowania nauczycieli i dyrektora przedszkola w przypadku stwierdzenia krzywdzenia dziecka lub uzasadnionego podejrzenia krzywdzenia.

Zakres procedury i ogólne zasady jej stosowania

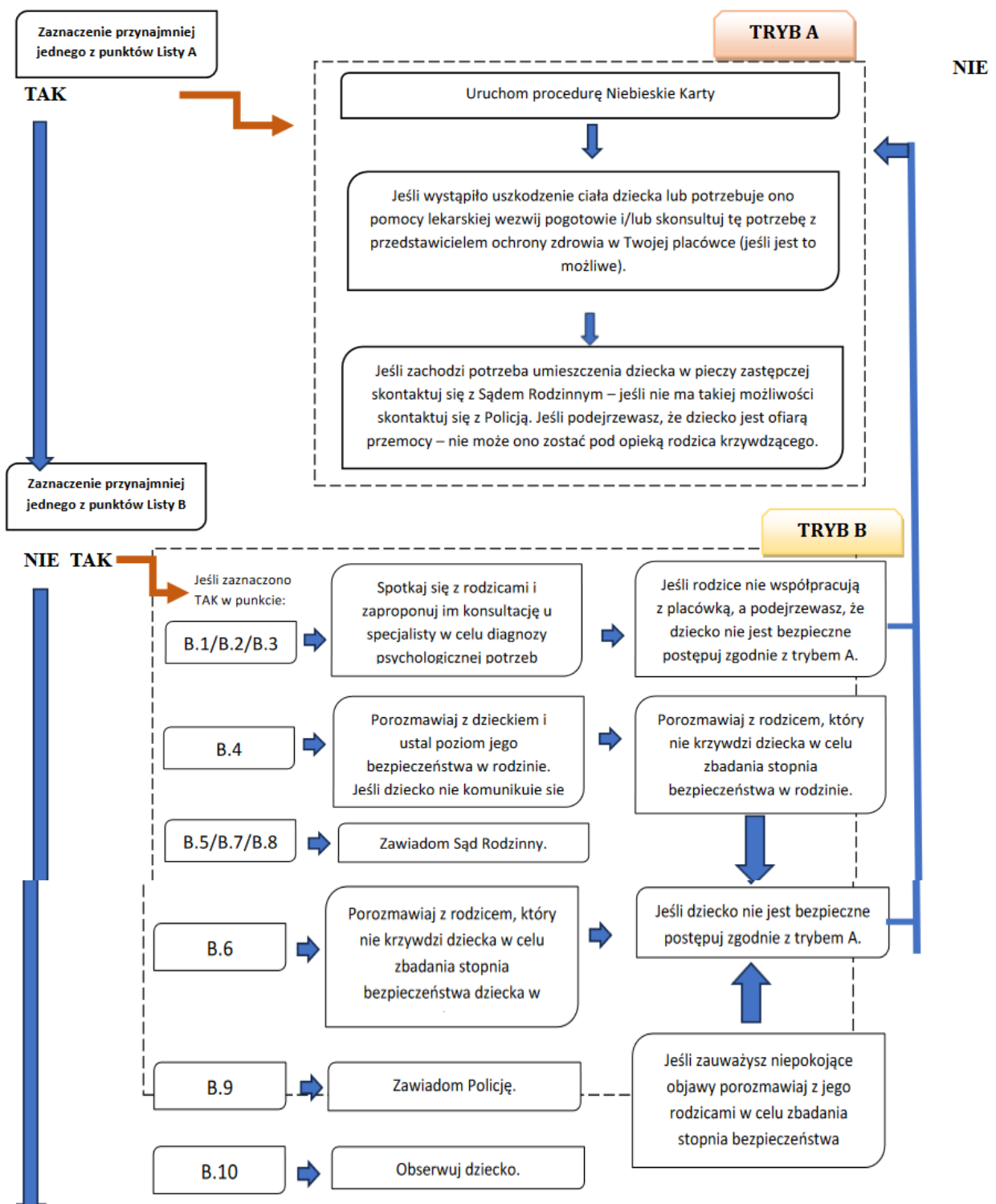
1. Procedura postępowania „Niebieskie Karty” obowiązuje wszystkich pracowników zatrudnionych w Przedszkolu i Żłobku Żabulinki
2. Nadzór nad stosowaniem procedury sprawuje dyrektor przedszkola.
3. Dyrektor przedszkola udziela wsparcia i pomocy osobom bezpośrednio zaangażowanym w proces pomocy ofierze przemocy domowej, w tym prawnej i organizacyjnej.
4. Koordynatorem pomocy dziecku krzywdzonemu jest dyrektor przedszkola. W sytuacji prowadzenia dużej liczby przypadków lub ich złożoności i wielu działań, dyrektor może zadanie koordynacji kolejnych powierzyć innej osobie.
5. Zasadą udzielania pomocy dziecku krzywdzonemu przez placówkę jest interdyscyplinarna współpraca zespołowa ograniczona do osób pracujących z dzieckiem.

6. Druki i formularze Niebieskiej Karty – A i „Niebieskiej Karty – B” znajdują się w sekretariacie przedszkola.
7. Wgląd w dokumentację wszczętych procedur posiadają osoby upoważnione imiennie przez dyrektora placówki.
8. Upoważnione osoby do wglądu w dokumentację wszczętych procedur „Niebieskie Karty” są zobowiązane do złożenia oświadczenia o zachowaniu poufności informacji i danych osobowych umieszczanych w dokumentach załącznik 2.
9. Dokumentację związaną ze wszczętymi procedurami „Niebieskiej Karty” prowadzi i przechowuje dyrektor przedszkola.

#### Wszczęcie procedury „Niebieskie Karty”

1. Wszczęcie procedury „Niebieskie Karty” następuje z chwilą wypełnienia formularza Karty – „A” w przypadku powzięcia, w toku prowadzonych czynności służbowych lub zawodowych, podejrzenia stosowania przemocy wobec małoletnich/dzieci lub w wyniku zgłoszenia dokonanego przez członka rodziny lub przez osobę będącą świadkiem przemocy w rodzinie.
2. Do wszczęcia procedury „Niebieskie Karty” nie jest wymagana zgoda osoby doznającej przemocy.
3. Do wszczęcia procedury „Niebieskiej Karty” nie jest wymagany uprzedni kontakt z osobą stosującą przemoc domową ani obecność tej osoby w czasie wypełniania kwestionariusza.
4. Osoba wszczynając procedurę „Niebieskie Karty” ma prawo wykorzystać informacje zawarte we wstępnej diagnozie oceny sytuacji małoletniego/dziecka – załącznik 4 lub 5, a także przeprowadzić rozmowę z dzieckiem
5. Rozmowę z osobą, co do której istnieje podejrzenie, że jest dotknięta przemocą w rodzinie, przeprowadza się w warunkach gwarantujących swobodę wypowiedzi i poszanowanie godności tej osoby oraz zapewniających jej bezpieczeństwo.
6. Czynności w ramach procedury „Niebieskie Karty” przeprowadza się w obecności rodzica/ opiekuna prawnego lub faktycznego. W sytuacji, gdy to rodzice/ opiekun prawny lub faktyczny są podejrzani o stosowanie przemocy wobec dziecka, te czynności przeprowadza się w obecności pełnoletniej osoby najbliższej (w rozumieniu art. 115 § 11 kk) czyli np. dziadków, pradiadków oraz rodzeństwa (w miarę możliwości również w obecności psychologa).
7. Żaden z formularzy "Niebieskich Kart" nie wymaga podpisu osoby podejrzanej o doznawanie czy stosowanie przemocy domowej.
8. Po wypełnieniu karty – „A”, osoba dotknięta przemocą domową w rodzinie – rodzic/ opiekun prawny lub faktyczny, osoba, która zgłosiła podejrzenie stosowania przemocy w rodzinie otrzymuje wypełniony formularz „Karty - B”.
9. Formularz „B” jest dokumentem dla osób pokrzywdzonych, zawierającym definicję przemocy, praw człowieka, informację o miejscach, gdzie można uzyskać pomoc.
10. Formularza „B” nie przekazuje się osobie podejrzanej o stosowanie przemocy domowej.
11. Wypełniony formularz – „Niebieska Karta – A” niezwłocznie, nie później niż w terminie 5 dni od wszczęcia procedury, przekazuje się do Zespołu Interdyscyplinarnego.
12. Osoba upoważnioną do przekazania formularza jest dyrektor placówki.
13. Wypełnienie formularza „A” nie zwalnia z obowiązku podjęcia działań interwencyjnych zapewniających bezpieczeństwo osobie doznającej przemocy.

## Algorytm postępowania w przypadku podejrzenia przemocy domowej wobec dziecka/małoletniego



Zaznaczenie przynajmniej trzech z punktów Listy C

TRYB C

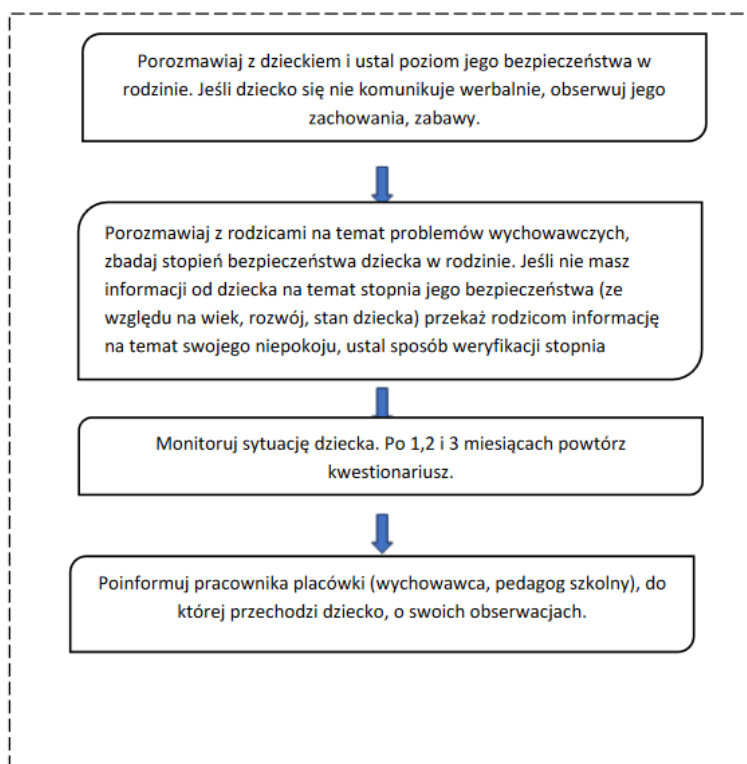
NIE

TAK



Zakończ działanie

Dostosuj sposób rozmowy do wieku i możliwości dziecka! Podczas interwencji, rozmów, wspieraj dziecko w kontakcie z pracownikami służb i instytucji!



## 2. Procedury podejmowania interwencji w sytuacji podejrzenia stosowania lub stosowania przemocy w środowisku przedszkolnym

### Procedura 1

Rodzaj krzywdy: Znęcanie się, przemoc fizyczna, słowna, psychiczna stosowane wobec małoletniego

#### Opis sytuacji

Ktoś przez dłuższy czas stosuje wobec dziecka przemoc lub jest agresywny, nęka dziecko w różny sposób, znęca się nad nim, np. stosuje:

**PRZEMOC FIZYCZNĄ:** atak, napastowanie seksualne, nadużywanie swojej przewagi nad inną osobą, fizyczne zaczepki lub dokuczanie, zmuszanie innej osoby do robienia nieprzyjemnych rzeczy, rzucanie w kogoś przedmiotami.

**PRZEMOC SŁOWNĄ:** obelgi, bezpośrednie obrażanie ofiary, plotki i obraźliwe żarty, groźby. Przemoc słowna może być także wymierzona w rodzinę i w przyjaciół ofiary po to, aby jeszcze bardziej jej dokuczyć.

**PRZEMOC PSYCHICZNĄ:** poniżanie, wykluczanie/izolacja/milczenie, obraźliwe pisanie na ścianach, wulgarne gesty, telefony (zawierające groźby, poniżające, wulgarne, zastraszające); niszczenie rzeczy należących do ofiary; straszenie; gapienie się; szantażowanie.

1. Jeśli dziecko nie czuje się bezpiecznie, powinno powiedzieć o tym wychowawcy i rodzicom: przedstawić im sytuację, jeśli ma świadków przemocy stosowanej wobec niego poinformować o nich rodziców i nauczyciela.

2. Nauczyciel (wychowawca), do którego dziecko lub jego rodzice się zgłoszą, podejmie działania, mające na celu wyjaśnienie zaistniałej sytuacji. Działania te może podjąć we współpracy z rodzicami, jeśli wyrażą oni wolę uczestniczenia w postępowaniu wyjaśniającym.

#### *Działania przedszkola*

*Przedszkole bezzwłocznie podejmie działania mające na celu powstrzymanie i wyeliminowanie tego zjawiska. Obowiązkiem każdego pracownika przedszkola, który zaobserwował fakt jakiegokolwiek przemocy czy agresji lub został o nim poinformowany jest przerwanie tego zachowania.*

3. Po wyjaśnieniu okoliczności i ustaleniu rodzaju zachowań przemocowych wobec dziecka, wysłuchaniu wyjaśnień ich sprawcy / sprawców przemocy, wychowawca podejmie stosowne, zgodne z procedurami działania.

4. Jeśli dziecko będzie potrzebować dodatkowego wsparcia emocjonalnego - dziecko i jego rodzice mogą skorzystać z pomocy psychologa.

5. Jeśli sytuacja nie ulegnie zmianie i w dalszym ciągu ktoś będzie się nad dzieckiem znęcał, dziecko lub/i jego rodzice/opiekunowie prawni ponownie poinformują o tym wychowawcę. Wychowawca wspólnie z rodzicami mogą też przedstawić sprawę

dyrektorowi przedszkola, który zastosuje kolejne przewidziane prawem przedszkolnym, konsekwencje wobec sprawcy/sprawców przemocy.

## Procedura 2

Rodzaj krzywdy: Celowe zniszczenie lub kradzież rzeczy dziecka

Ktoś (osoba dziecku znana lub nieznana) okradł je, przywłaszczył sobie rzecz, która należała do dziecka. Ktoś celowo zniszczył rzeczy należące do dziecka.

1. Dziecko informuje wychowawcę lub innego nauczyciela o zdarzeniu kradzieży lub zniszczenia jego rzeczy -przedstawia mu, kiedy, gdzie i w jakich okolicznościach to się stało. I czy są świadkowie tego zdarzenia.
2. Dziecko informuje rodziców/opiekunów prawnych o zdarzeniu kradzieży lub zniszczenia jego rzeczy.
3. O zaistniałym zdarzeniu dziecko i jego rodzice/opiekunowie prawni poinformują dyrektora placówki, który zgodnie z potrzebami dziecka, udzieli mu wsparcia.

### *Działania przedszkola*

- *Wychowawca informuje rodziców oraz dyrektora przedszkola o zaistniałym zdarzeniu.*
- *Przekazuje tę informację również rodzicom dziecka.*
- *Wychowawca przeprowadza rozmowę ze świadkami – jeśli tacy są wskazani.*
- *Jeżeli sprawca celowego zniszczenia lub kradzieży rzeczy dziecka został ustalony lub wskazany, przedszkole informuje o tym jego rodziców; wychowawca i dyrektor podejmują działania wyjaśniające zaistniałą sytuację oraz informują o nich i ich wyniku rodziców sprawcy.*
- *Przedszkole zobowiązuje też sprawcę a do oddania dziecku skradzionej rzeczy lub w uzgodnieniu z jego rodzicami i rodzicami sprawcy - do ewentualnego pokrycia kosztów skradzionej lub zniszczonej rzeczy.*
- *Jeśli w wyniku postępowania wyjaśniającego nie jest możliwe ustalenie sprawcy kradzieży, przedszkole poinformuje rodziców dziecka o kradzieży lub zniszczeniu należących do dziecka rzeczy oraz przekaze rodzicom informację o możliwości zgłoszenia tego faktu policji.*

## Procedura 3

Rodzaj krzywdy: Nierówne traktowanie - dyskryminacja dziecka w przedszkolu

Ktoś wyśmiewa się, drwi, szydzi, prześladuje dziecko z powodu jego wyglądu, zachowania, poglądów, pochodzenia, statusu materialnego, płci lub z jakiegokolwiek innej przyczyny.

1. Dziecko i jego rodzice/opiekunowie prawni informują o tym nauczyciela/, wychowawcę – czego doświadczyło, z jakiego powodu i przez kogo dziecko było nierówno traktowane.
2. Jeżeli zgłoszenia dokonuje tylko dziecko, wychowawca informuje o zdarzeniu rodziców/opiekunów prawnych dziecka.
3. Dziecko na wniosek rodziców może uzyskać pomoc psychologa – opowiedz mu o swoich obawach, przeżyciach i odczuciach.
4. Rodzice dziecka mogą zwrócić się także pomoc do organizacji pozarządowych zajmujących się problematyką praw dziecka/ praw człowieka.

### *Działania przedszkola*



- 1) Przedszkole powinno zapewnić dzieciom możliwości rozwoju w bezpiecznej atmosferze, wolnej od jakiegokolwiek dyskryminacji, dlatego też jest zobowiązana do działań antydyskryminacyjnych.
- 2) Wychowawca i dyrektor podejmują działania wyjaśniające okoliczności zdarzenia, zmierzające do określenia jego znaczenia dla dziecka oraz ustalenia sprawcy/sprawców.
- 3) Po ustaleniu sprawców poinformują o tym ich rodziców.

## Procedury reagowania w przypadku wystąpienia zagrożenia cyfrowego

Wystąpienie cyberprzemocy nie jest jednoznaczne z koniecznością zaangażowania policji i sądu rodzinnego.

Przedszkole powinno powiadomić odpowiednie służby, gdy wykorzysta wszystkie dostępne mu środki wychowawcze, a ich zastosowanie nie przynosi pożądanych rezultatów (np. nie ma zmian postawy dziecka – sprawcy cyberprzemocy).

Dziecko nie jest winne zaistniałej sytuacji cyberprzemocy i nikt nie ma prawa zachowywać się wobec niego w ten sposób.

Pomoc, którą dziecko otrzyma ze strony grona pedagogicznego, nie kończy się w momencie zakończenia procedur ustalenia sprawcy i zastosowania wobec niego środków dyscyplinujących. Nauczyciele będą w sposób szczególny czuwać nad bezpieczeństwem cyfrowym dziecka i zwracać uwagę, czy nie są podejmowane wobec niego dalsze działania przemocowe. Będą również pomagać dziecku w radzeniu sobie z tą trudną dla niego sytuacją

### Procedura 1

Rodzaj krzywdy: Naruszenie prywatności dotyczące nieodpowiedniego bądź niezgodnego z prawem wykorzystania w sieci danych osobowych lub wizerunku dziecka

1. O zaistniałym zdarzeniu są informowani nauczyciel wychowawca oraz rodzice dziecka. (informację przekazuje rodzicom i nauczycielowi dziecko lub poinformowani przez dziecko rodzice przekazują informacje nauczycielowi).

2. W miarę możliwości rodzice lub dziecko zabezpieczają dowody naruszenia prawa, np. materiały świadczące o wystąpieniu nieodpowiedniego lub niedozwolonego prawem działania – w formie elektronicznej (e-mail, zrzut ekranu, konwersacja w komunikatorze lub mms/sms).

3. W miarę potrzeby można skorzystać z pomocy pracownika przedszkola, posiadającego umiejętności z zakresu technologii cyfrowej (może go wskazać nauczyciel wychowawca).

4. Zebrane dowody muszą jasno wskazywać na konkretnego sprawcę oraz na to, że sprawca świadomie zmierzał do wyrządzenia dziecku szkody majątkowej lub osobistej

5. Jeżeli naruszenie prywatności dziecka lub wyłudzenie czy kradzież tożsamości skutkują wyrządzeniem dziecku szkody majątkowej lub osobistej – to przedszkole i rodzice powinni przekazać dowody policji. Decyzję o powiadomieniu policji podejmuje dyrektor przedszkola w porozumieniu z rodzicami. W takiej sytuacji identyfikacji sprawcy dokonuje policja.

### Działania przedszkola:

- Przedszkole podejmie działania mające na celu ustalenie sprawcy naruszenia praw dziecka do ochrony wizerunku i danych osobowych.

• *Jeśli sprawcą okaże się kolega z przedszkola, którego działaniu nie przyświecał świadomy zamiar wyrządzenia szkody majątkowej lub osobistej (był to np. niestosowny żart, niewłaściwe zachowanie wobec dziecka), przedszkole podejmie zgodnie z jego statutem działania wychowawcze i dyscyplinujące sprawcę.*

6. Jeżeli naruszenie praw dziecka skutkuje dla niego dużym obciążeniem emocjonalnym, jego rodzice mogą zwrócić się o pomoc do psychologa. Zaplanują oni wraz z dzieckiem i jego rodzicami rodzaj pomocy dla dziecka i wdrożą działania chroniące je przed stresem, lękiem, wstydem lub innymi emocjami, których doświadcza.

#### *Działania przedszkola:*

• *Przedszkole zapewni dziecku opiekę pedagogiczno-psychologiczną. W przypadku konieczności podejmowania dalszych działań pomocowych i w razie potrzeby, którą zgłosi dziecko i jego rodzice/opiekunowie prawni rodzicami, może skierować dziecko za zgodą rodziców do placówki specjalistycznej.*

• *Powiadomi dziecko i jego rodziców/ opiekunów prawnych o swoich działaniach w celu usunięcia skutków działania sprawcy (np. usunięcie z Internetu osobistych zdjęć, zablokowanie dostępu do konta w portalu społecznościowym).*

• *Zadba o to, aby informacje narażające dziecko na naruszenie wizerunku nie były rozpowszechniane.*

Organizacja procesu ochrony dzieci w Przedszkolu i Żłobku Żabulinki i wdrażania „Standardów ochrony dzieci”

1. Osobami odpowiedzialnymi za przyjmowanie zgłoszeń o zdarzeniach podejrzenia krzywdzenia lub krzywdzenia dzieci są dyrektorzy placówki.

2. Dokumentowanie zdarzeń podejrzenia krzywdzenia lub krzywdzenia dzieci i archiwizowanie wytworzonej dokumentacji.

3. Zasady ustalania planu wsparcia dziecka po ujawnieniu krzywdzenia.

4. Udostępnianie „Standardów ochrony dzieci”

5. Przeprowadzenie szkolenia wstępnego pracownikom przedszkola:

omówienie treści dokumentu, zasad organizacyjnych wspierania i ochrony dzieci, standardów obowiązujących w zakresie ochrony dzieci, postępowania w sytuacji krzywdzenia- lipiec/sierpień 2024

6. Dostarczenie każdemu pracownikowi nowo zatrudnianemu do zapoznania się następujących dokumentów:

– Standardy ochrony dzieci,

– Polityką Bezpieczeństwa przetwarzania danych osobowych,

– Regulamin pracy,

– Statut przedszkola

7. Gromadzenie w dokumentacji pracowniczej, oprócz innych dokumentów wymaganych prawem, oświadczenia z KRK, Komisji Dyscyplinarnej dla Nauczycieli, Zaświadczenia z Rejestru Przesłane na Tle Seksualnym; a w przypadku obywateli innych krajów: wymagane oświadczenia lub zaświadczenia.

8. Przekazuje informacje na zebraniach rodziców o funkcjonowaniu „Standardów ochrony małoletnich”, jego treści zasadach ochrony małoletnich w przedszkolu

9. W przypadkach podejrzenia krzywdzenia dziecka podejmuje działania określone w poszczególnych procedurach postępowaniu

Osoby odpowiedzialne za przyjmowanie zgłoszeń o zdarzeniach krzywdzenia lub krzywdzenia dzieci w

Przedszkolu i Żłobku Żabulinki:

1. Monika Macherowska 663916587

2. Katarzyna Reinholz 609317314

Godziny pracy: codziennie w godz. 7:00 – 17:00

mailowo: [zabulinki@zabulinki.pl](mailto:zabulinki@zabulinki.pl)

W przypadkach zagrożenia życia lub zdrowia dziecka proszę zostawić zawiadomienie o przemocy pierwszemu spotkanemu pracownikowi przedszkola.

10. Dokumentowanie zdarzeń podejrzenia krzywdzenia lub krzywdzenia dzieci i archiwizowanie wytworzonej dokumentacji.

Dla każdego zdarzenia podejrzenia krzywdzenia lub krzywdzenia małoletnich zakładana jest imiennateczka z nazwiskiem dziecka. Teczke zakłada i prowadzi dyrektor przedszkola. Do czasu zakończenia sprawy teczka pozostaje w gabinecie dyrektora i jest należycie chroniona przed dostępem osób nieuprawnionych.

W teczce umieszcza się:

1. Zgłoszenie podejrzenia krzywdzenia lub zgłoszenie krzywdzenia – załącznik 1

2. Protokół rozmowy ze zgłaszającym, o ile jest możliwym jego sporządzenie

3. Kwestionariusz oceny ryzyka występowania przemocy – załącznik 3 lub 4

4. Protokoły i notatki z rozmów z dzieckiem i osobą jemu najbliższą lub niekrzywdzącym rodzicem/opiekunem

5. Protokół z posiedzenia Zespołu interwencyjnego, powołanego przez dyrektora

6. Kopię „Niebieskiej Karty – A”, w przypadku, gdy zostanie wszczęta procedura „Niebieskie Karty” – załącznik 5

7. Kopię „Niebieskiej Karty – B”, w przypadku, gdy została wszczęta procedura „Niebieskie Karty ” – załącznik 6

8. Protokoły z rozmów z osobą krzywdzącą – o ile taka będzie przeprowadzana

9. Korespondencję pomiędzy np. poradnią psychologiczno-pedagogiczną, sądem rodzinnym, ośrodkiem pomocy społecznej i innymi

10. Plan wspierania dziecka krzywdzonego

11. Karty monitorowania zachowań krzywdzonego, opinie wychowawcy i nauczycieli prowadzących zajęcia w grupach

12. Ocena efektywności wsparcia

13. Wykaz telefonów, adresów instytucji świadczących wsparcie ofiarom przemocy

## **Materiały pomocnicze**

Spis treści:

1. Źródła prawa do opracowania „Standardów ochrony małoletnich”
2. Przemoc domowa – sytuacja podejrzenia stosowania lub stosowania przemocy domowej (rodzaje przemocy domowej, rozpoznawanie, zgłaszanie przez dziecko, pracownika lub osoby z zewnątrz, wstępna ocena sytuacji osoby krzywdzonej)
3. Zalecenia do prowadzenia rozmowy z ofiarą doznającą przemocy domowej.
4. Załączniki do procedury „Niebieskie Karty”
  - 1) Wzór Karty zgłoszenia krzywdzenia dziecka/małoletniego – załącznik 1
  - 2) Wzór oświadczenia o poufności informacji powziętych w procesie postępowania w sprawie krzywdzenia dzieci/małoletnich – załącznik 2
  - 3) Arkusz diagnostyczny oceny ryzyka stosowania przemocy wobec dzieci – załącznik 3
  - 4) Algorytm postępowania w przypadku podejrzenia przemocy domowej wobec dziecka/małoletniego – załącznik 4
  - 5) Kwestionariusz diagnostyczny do oszacowania zaniedbania dziecka /małoletniego – załącznik 5

## **Materiał 1**

### **Źródła prawa do opracowania „Standardów ochrony małoletnich”**

1. Konstytucja Rzeczypospolitej Polskiej
2. Ustawa o Rzeczniku Praw Dziecka
3. Prawa dziecka wynikające z Konwencji o prawach dziecka przyjęta przez Zgromadzenie Ogólne Narodów Zjednoczonych dnia 20 listopada 1989 r.
4. Ustawa z dnia 9 marca 2023 r. o zmianie ustawy o przeciwdziałaniu przemocy w rodzinie (Dz.U. poz.535).
5. Najważniejsze zmiany w ustawie zmieniającej
6. Ustawa z dnia 28 lipca 2023 r. o zmianie ustawy – Kodeks rodzinny i opiekuńczy oraz niektórych innych ustaw (Dz.U. poz. 1606)
7. Rozporządzenie Rady Ministrów z dnia 6 września 2023 r. w sprawie procedury „Niebieskie Karty” oraz wzorów formularzy „Niebieska Karta” (Dz.U. poz. 1870)

## **Materiał 2**

Przemoc domowa – sytuacja podejrzenia stosowania lub stosowania przemocy domowej (rodzaje przemocy domowej, rozpoznawanie, zgłaszanie przez dziecko, pracownika lub osoby z zewnątrz, wstępna ocena sytuacji osoby krzywdzonej).

### **1.1. Definicja przemocy domowej**

Pod pojęciem „przemoc domowa” – należy rozumieć jednorazowe albo powtarzające się umyślne działanie lub zaniechanie, wykorzystujące przewagę fizyczną, psychiczną lub ekonomiczną, naruszające prawa lub dobra osobiste osoby doznającej przemocy domowej, w szczególności:

- a) narażające tę osobę na niebezpieczeństwo utraty życia, zdrowia lub mienia,
- b) naruszające jej godność, nietykalność cielesną lub wolność, w tym seksualną,
- c) powodujące szkody na jej zdrowiu fizycznym lub psychicznym, wywołujące u tej osoby cierpienie lub krzywdę,
- d) ograniczające lub pozbawiające tę osobę dostępu do środków finansowych lub możliwości podjęcia pracy lub uzyskania samodzielności finansowej,
- e) istotnie naruszające prywatność tej osoby lub wzbudzające u niej poczucie zagrożenia, poniżenia lub udręczenia, w tym podejmowane za pomocą środków komunikacji elektronicznej;

### **1.2. Rodzaje przemocy domowej**

*przemoc fizyczna* – to każde intencjonalne działanie sprawcy, mające na celu przekroczenie granicy ciała dziecka. Często powoduje różnego rodzaju urazy.

*przemoc psychiczna* („maltretowanie psychiczne”<sup>1</sup>) – to powtarzający się wzorzec zachowań opiekuna lub skrajnie drastyczne wydarzenie (lub wydarzenia), które powodują u dziecka poczucie, że jest nic nie warte, złe, niekochane, niechciane, zagrożone i że jego osoba ma jakąkolwiek wartość jedynie wtedy, gdy zaspokajają potrzeby innych.

Wyróżnia sześć form maltretowania psychicznego:

1. Odtrącanie (werbalne i niewerbalne wrogie odrzucanie lub poniżanie),
  2. Zastraszanie,
  3. Wyzyskiwanie/przekupstwo,
  4. Odmowa reakcji emocjonalnych (ignorowanie potrzeb dziecka, nieokazywanie pozytywnych uczuć, brak emocji w interakcji z dzieckiem),
  5. Izolowanie (odmawianie dziecku kontaktów z rówieśnikami i dorosłymi),
  6. Zaniedbywanie rozwoju umysłowego, nauki, zdrowia, opieki medycznej.
- Krzywdzenie psychiczne dziecka to kategoria, w której najczęściej nie ma widocznych dowodów winy sprawcy.

Występują natomiast u dziecka objawy jako konsekwencja tego rodzaju przemocy. Podstawowym narzędziem zatrzymania przemocy psychicznej jest praca z rodziną, która odbywać się może w ramach procedury „Niebieskie Karty”.

*przemoc seksualna* – według Światowej Organizacji Zdrowia przemoc seksualna to zaangażowanie dziecka w aktywność seksualną, której nie jest on lub ona w stanie

w pełni zrozumieć i udzielić na nią świadomej zgody, naruszająca prawo i obyczaje danego społeczeństwa. Z wykorzystywaniem seksualnym mamy do czynienia wtedy, gdy występuje ono pomiędzy dzieckiem a dorosłym lub dzieckiem i innym dzieckiem, w sytuacji zależności, jeśli te osoby ze względu na wiek bądź stopień rozwoju pozostają w stosunku opieki, zależności, władzy. Celem takiej aktywności jest zaspokojenie potrzeb innej osoby.

Aktywność taka może obejmować:

1. nakłanianie lub zmuszanie dziecka do udziału w jakichkolwiek prawnie zabronionych czynnościach seksualnych,
2. wykorzystywanie dziecka do prostytucji lub innych nielegalnych praktyk seksualnych,
3. wykorzystywanie dziecka do produkcji przedstawiń i materiałów pornograficznych.

*zaniedbywanie* - to jedna z form krzywdzenia dziecka polegająca na incydentalnym, bądź chronicznym niezaspokajaniu jego potrzeb oraz nierespektowaniu podstawowych praw, powodująca zaburzenia jego zdrowia, a także generująca trudności rozwojowe (prof. Maria Kolankiewicz).

Ta forma przemocy wskazuje na potrzebę szerszej diagnozy systemu rodzinnego pod kątem wydolności wychowawczej rodziców.

### 1.3. Rozpoznawanie przemocy wobec dziecko

Rozpoznawanie przemocy wobec dziecka odbywa się poprzez:

- ujawnienie przez dziecko przemocy domowej,
- informacje od osoby będącej bezpośrednim świadkiem przemocy,
- analizę objawów krzywdzenia występujących u dziecka,
- ocenę stopnia ryzyka wystąpienia przemocy w danej rodzinie.

Ujawnienie przez dziecko przemocy w rodzinie ma miejsce wtedy, kiedy dziecko poinformuje pracownika szkoły o tym, że doznaje jednej lub kilku jednocześnie form przemocy ze strony swoich najbliższych. Ujawnienie jest dla dziecka bardzo trudnym momentem, świadczy o doznawanym dużym bólu i determinacji.

Fakt ujawnienia nie podlega ocenie uwiarygadniającej ze strony pracownika szkoły, wymaga zareagowania!

Informacje od osoby będącej bezpośrednim świadkiem przemocy w rodzinie

Informacje o krzywdzeniu dziecka/małoletniego mogą pochodzić od bezpośrednich świadków przemocy, np. od rodzica niekrzywdzącego, rodzeństwa, kolegi, koleżanki, sąsiada, osoby z dalszej rodziny dziecka, przypadkowego świadka przemocy.

W każdym przypadku informacje o przemocy wobec dziecka wskazywane jako fakty, a nie domniemania, należy potraktować z pełną odpowiedzialnością i zareagować zgodnie z obowiązującymi zasadami wskazanymi w niniejszej procedurze.

Podobnie jak w przypadku ujawnienia przemocy przez samo dziecko, pracownik nie dokonuje oceny wiarygodności podawanych informacji. Zobowiązany jest do zareagowania na taki sygnał.

Fakt ujawnienia przemocy przez osoby inne nie podlega ocenie uwiarygadniającej ze strony pracownika szkoły, wymaga zareagowania!

### 1.4. Zgłaszanie przemocy domowej przez dziecko

1. Każde dziecko uczęszczające do Przedszkola i Żłobka Żabulinki w Plewiskach może zgłosić ustnie dowolnej osobie, do której ma zaufanie, będącej pracownikiem przedszkola fakt stosowania wobec niego przemocy domowej.

2. Zgłoszenie doznawanej krzywdy przez małoletniego może nastąpić w bezpośredniej rozmowie, SMS-em, drogą elektroniczną, telefoniczną lub inną dostępną, w każdym czasie.

3. W przypadku dziecka obcojęzycznego lub mającego trudności w mowie i piśmie, osoba, do której zgłosiło się dziecko zapewnia pomoc w nawiązaniu komunikacji poprzez skorzystanie z pomocy osoby władającej językiem obcym lub zapewnia komunikację w innych formach, np. poprzez wykorzystanie alternatywnych i wspomagających metod komunikacji (ang. augmentative and alternative communications – AAC).

4. Osoba, która powzięła informację od krzywdzonego dziecka podejmuje w pierwszej kolejności działania mające na celu zatrzymanie krzywdzenia dziecka.

5. W przypadku zagrożenia życia dziecka, po przekazaniu informacji dyrektorowi szkoły, zawiadamia w trybie pilnym odpowiednie służby porządkowe – policję o zagrożeniu życia dziecka.

6. W ramach procedury funkcjonariusz policji: udziela niezbędnej pomocy osobie doznającej przemocy, w tym

dostępu do pomocy medycznej, podejmuje czynności chroniące życie, zdrowie i mienie, zabezpiecza ślady i



dowody przestępstwa oraz podejmuje działania mające na celu zapobiec dalszym zagrożeniom mogącym występować w tej rodzinie, zgodnie z zasadami i procedurami postępowania w takiej sytuacji.

7. W przypadkach niewymagających podejmowania nagłych interwencji, osoba, która powzięła informację, postępuje zgodnie z procedurą obowiązującą w przedszkolu.

### **Materiał 3**

Zalecenia do prowadzenia rozmowy z ofiarą doznającą przemocy domowej.

Celem rozmowy z dzieckiem jest zebranie informacji potwierdzających (bądź niepotwierdzających) jego krzywdzenie w rodzinie, określających charakter i okoliczności zdarzeń, rolę i zachowanie innych członków rodziny oraz zidentyfikowanie sprawcy. Nie wolno jednak zapomnieć, że celem spotkania jest również – a może przede wszystkim - udzielenie dziecku wsparcia. Sposób prowadzenia rozmowy z dzieckiem powinien oczywiście uwzględniać jego wiek i możliwości rozwojowe, ale również to, czy dziecko samo ujawniło doświadczenie krzywdy domowej, czy też podejrzenie zrodziło się w oparciu o inne przesłanki np. informacje osób trzecich czy zaobserwowane u dziecka symptomy fizyczne i/lub behawioralne.

W pierwszym przypadku nauczyciel, pedagog, do którego zwróciło się dziecko, musi pamiętać, że został uznany za tą osobę, u której można szukać wsparcia, której można zaufać.

W drugim, nieodzowne jest zadbanie o zdobycie tego zaufania. Można porozmawiać na wstępie z dzieckiem na tematy neutralne, ale dla niego istotne. Zapytać np. o zainteresowania, sukcesy, opinie na temat ważnych dla niego spraw.

Trzeba okazać werbalnie i niewerbalnie, że jest się zainteresowanym dzieckiem, jako osobą, że jest kimś ważnym dla rozmówcy.

Rozmowa musi być w miejscu bezpiecznym i cichym. Czas rozmowy jest czasem przeznaczonym tylko dla dziecka. Nie ma tu miejsca na odbieranie telefonów, wychodzenie na chwilę w „pilnych sprawach”, okazywanie zniecierpliwienia. Warto jeszcze raz podkreślić, dziecko musi widzieć i czuć, że teraz jest najważniejsze. Trzeba liczyć się z tym, że może być ono nieprzygotowane do zwierzeń, nieprzyjemnie zaskoczone sytuacją, może starać się ukryć fakt krzywdzenia przez rodziców szczególnie, gdy sprawa będzie się wiązać z przemocą seksualną.

W rozmowie mogą mu towarzyszyć:

- ✓ uczucie wstydu,
- ✓ lęk o przyszłość swoją i swojej rodziny,
- ✓ lęk przed obwinianiem go przez rodziców za kłopoty wynikające z ujawnienia sprawy,
- ✓ lęk przed zemstą sprawcy przemocy,
- ✓ brak znajomości odpowiedniego słownictwa (szczególnie, gdy rozmowa będzie dotyczyć przemocy o podłożu seksualnym).

Mogą również ujawniać się mechanizmy obronne pozwalające dziecku radzić sobie z traumą. Mechanizmy chroniące go przed bólem, cierpieniem i samotnością i pozwalające zachować mimo wszystko wiarę i przywiązanie do rodziców, ale utrudniające szczerą rozmowę. Są to:

- ✓ tłumienie - świadome unikanie bolesnych wspomnień lub uczuć,
- ✓ wyparcie - usuwanie i niedopuszczanie do świadomości wspomnień, które przywołują bolesne skojarzenia,
- ✓ zaprzeczenie - wmawianie sobie, że zdarzenie, którego doświadczyło lub którego było świadkiem wcale nie miało miejsca („to się naprawdę nie zdarzyło”),
- ✓ minimalizacja - minimalizowanie znaczenia doznawanej krzywdy na zasadzie: „gorsze rzeczy się zdarzają”,
- ✓ racjonalizacja - znajdowanie takiego wytłumaczenia dla zachowania osoby, która stosuje przemoc, aby zwolnić ją z odpowiedzialności za krzywdzenie.

Pierwszy krok w rozmowie, to nawiązanie dobrego kontaktu z dzieckiem. Jeżeli to się uda, można delikatnie przejść do zadawania mu pytań.

Trzeba dziecko/małoletniego w tym momencie rozmowy zapewnić, że ma prawo czegoś nie wiedzieć, nie rozumieć pytania lub nie chce na nie odpowiedzieć. Taka informacja wzmocni jego poczucie bezpieczeństwa i zmniejszy prawdopodobieństwo, że starając się spełnić oczekiwania rozmówcy będzie mówiło nieprawdę.

Oczywiście zasadą jest używanie w rozmowie z dzieckiem prostego, zrozumiałego języka (zdania pojedyncze, bezpodwójnych przeczeń, trudnych wyrazów itd.). Stawiane pytania powinny mieć otwarty charakter, umożliwiając dziecku opowiedzenie własnymi słowami o tym co mu się przytrafiło. Pytania takie mogą zaczynać się od wyrażień:

- ✓ czy możesz powiedzieć coś więcej na ten temat?
- ✓ czy chciałbyś jeszcze coś dodać?
- ✓ czy mógłbyś mi o tym opowiedzieć?

✓ wyjaśnij mi to dokładnie, chciałbym lepiej zrozumieć.

Nie można zadawać pytań sugerujących. Powinno się także unikać pytań zaczynających się od słów: dlaczego? po co? mogących wywołać w dziecku poczucie winy. Podczas swojej wypowiedzi dziecko cały czas powinno mieć świadomość, że jest uważnie słuchane.

Nauczyciel, pedagog powinien używać świadczących o tym sygnałów. Mogą mieć one charakter niewerbalny (gesty, mimika) jak również werbalny. Sygnały werbalne to między innymi: zwroty parajęzykowe (np. uhm, aha, no tak), parafrazowanie i odzwierciedlanie. Parafrazowanie można wykorzystać, gdy w rozmowie nastąpi naturalna przerwa, gdy dziecko nagle zamilknie lub zawiesi głos na końcu zdania i da do zrozumienia, że czeka na jakąś reakcję. Istotą parafrazowania jest powtórzenie własnymi słowami tego, co powiedziało dziecko. Można je zacząć od słów: o ile dobrze Cię zrozumiałem... chcesz przez to powiedzieć, że... próbuję zrozumieć, to znaczy, że... czy mam rację myśląc, że... Odzwierciedlanie to nazywanie odczuć rozmówcy podkreślające zrozumienie przekazów tak werbalnych jak i pozawerbalnych. Może zacząć się zwrotami: widzę, że jest Ci smutno... wygląda na to, że bardzo Cię niepokoi... Dodatkowe wskazówki, którymi warto się kierować rozmawiając z dzieckiem co do którego istnieje podejrzenie, że jest krzywdzone w rodzinie:

✓ Trzeba zachować spokój.

✓ Nie można okazywać złości, zszokowania czy zakłopotania tym co dziecko mówi.

✓ Trzeba też powstrzymać się od wypowiadania negatywnych sądów o „agresorze”.

✓ Nauczyciel, pedagog nie jest śledczym. W rozmowie, którą prowadzi nie chodzi o zbieranie dowodów, ustalanie szczegółów i niepodważalnych faktów. Jeżeli sprawa okaże się poważna, ustali je sędzia i psycholog specjalista.

✓ Trzeba starać się oszczędzić dziecku traumy związanej z koniecznością kilkukrotnego powtarzania bolesnych szczegółów.

✓ Należy pozwolić dziecku ujawnić to, na co jest gotowe.

✓ Nie wolno pospieszać dziecka, trzeba dostosować się do jego tempa relacjonowania wydarzeń.

✓ Należy je upewnić, że dobrze robi ujawniając krzywdy, których doznało, pochwalić je za to, zapewnić, że to co się stało nie jest jego winą, że nie ponosi również odpowiedzialności za to, że nie powiedziało o tym, co mu się przydarzyło od razu.

✓ Należy przejawiać zaufanie i wiarę w to, co mówi i przyjmować to bez osądzania.

✓ Nie należy dramatyzować, tworzyć atmosfery sensacji, wyjątkowości wydarzeń, ale jednocześnie nie należy udawać przed dzieckiem, że wszystko jest w porządku.

✓ Dziecko powinno odczuć, że to o czym opowiada, nie powinno mieć miejsc.

✓ Nie wolno zaprzeczać lub bagatelizować jego uczuć.

✓ Trzeba w tych uczuciach mu towarzyszyć. Wyrazić wprost, że się je widzi i rozumie. Nie mają w tym momencie większego sensu stwierdzenia typu wszystko będzie dobrze, nie płacz, nie przejmuj się. Można jednak starać się mu wytłumaczyć, że są dzieci mające podobne problemy, z którymi czują się tak samo, że różne trudności, które przeżywa, np. ból fizyczny, koszmary nocne, złe samopoczucie itp., miną.

✓ Nie można obiecywać dziecku zachowania rozmowy w tajemnicy. Spełnienie obietnicy uniemożliwiłoby podjęcie jakiegokolwiek interwencji.

✓ Nie można składać innych pochopnych obietnic. Nie ma pewności, jak dalej potoczą się losy dziecka. Nie wiadomo czy sprawca od razu zostanie odizolowany od niego, jak zareaguje jego rodzina, czy nikt inny już go nie skrzywdzi.

- ✓ Na koniec spotkania trzeba wyraźnie powiedzieć dziecku, że mu się wierzy i poinformować je, co dalej będzie
- się działo, z kim będą przeprowadzone rozmowy, aby spróbować mu pomóc.
- ✓ Rozmowę trzeba spróbować zakończyć jakąś pozytywną uwagą.

## **Materiał 4**

Załączniki do procedury „Niebieskie karty”

1. Wzór Karty zgłoszenia krzywdzenia dziecka/małoletniego – załącznik 1
2. Wzór oświadczenia o poufności informacji powziętych w procesie postępowania w sprawie krzywdzenia dzieci/małoletnich – załącznik 2
3. Arkusz diagnostyczny oceny ryzyka stosowania przemocy wobec dzieci – załącznik 3
4. Algorytm postępowania w przypadku podejrzenia przemocy domowej wobec dziecka/małoletniego – załącznik 4
5. Kwestionariusz diagnostyczny oszacowania zaniedbania dziecka – załącznik 5
6. Wzór formularza „Niebieskiej Karty – „A” – załącznik 6

7. Wzór formularza „Niebieskiej Karty – B” - załącznik 7

**Załącznik 1 do „Standardów ochrony dzieci”**

**KARTA ZGŁOSZENIA PODEJRZENIA KRZYWDZENIA LUB KRZYWDZENIA DZIECKA**

Dotyczy dziecka:	
Osoba zgłaszająca:	Imię i nazwisko:
	Dane do kontaktu:
	Stopień pokrewieństwa:
	Źródło wiedzy lub informacji o przemocy
Data zgłoszenia:	
Forma zgłoszenia:	Pisemna, bezpośrednio, listownie, drogą mailową [niepotrzebne skreślić]
Fakty wskazujące na stosowaną przemoc podane przez osobę zgłaszającą:	
Inne informacje o dziecku, rodzinie,	

*Oświadczenie o zachowaniu poufności informacji powziętych w procesie postępowania w sprawie krzywdzenia dziecka/maloletniego oraz przetwarzanych danych osobowych*

Oświadczenie o poufności

1. Oświadczam, że:

1) zapoznano mnie z przepisami dotyczącymi ochrony danych osobowych, a w szczególności z treścią ogólnego

Rozporządzenia o ochronie danych UE z dnia 27 kwietnia 2016 r. oraz Ustawy o Ochronie Danych Osobowych;

2) zapoznano mnie ze „Standardami Ochrony dzieci”, wdrożonych w Przedszkolu i żłobku Żabulinki w Plewiskach

3) zachowam poufność informacji i danych, które uzyskałam/em przy realizacji zadań związanych z przeciwdziałaniem przemocy domowej oraz że znane mi są przepisy o odpowiedzialności karnej za udostępnienie danych osobowych lub umożliwienie do nich dostępu osobom nieupoważnionym.

2. Zobowiązuję się do:

1) przetwarzania danych osobowych wyłącznie w zakresie i celu przewidzianym w powierzonych przez Administratora obowiązkach;

2) nieujawniania danych zawartych w zbiorach danych, do których uzyskałam (am) dostęp za upoważnieniem administratora danych;

3) nieujawniania sposobów zabezpieczeń danych osobowych przetwarzanych w przedszkolu;

4) wykonywania operacji przetwarzania danych, zgodnie z Regulaminem Ochrony Danych Osobowych;

5) zabezpieczenia tych danych przed dostępem osób nieupoważnionych;

6) ochrony danych osobowych przed przypadkowym lub niezgodnym z prawem zniszczeniem, utratą, modyfikacją danych osobowych, nieuprawnionym ujawnieniem danych osobowych, nieuprawnionym dostępem do danych osobowych oraz przetwarzaniem;

7) zgłaszania incydentów naruszenia zasad ochrony danych osobowych Inspektorowi Ochrony Danych Osobowych lub bezpośrednio przełożonemu.

Przyjmuję do wiadomości, iż postępowanie sprzeczne z powyższymi zobowiązaniami może być uznane przez

Administratora za naruszenie przepisów Ustawy o Ochronie Danych osobowych oraz Rozporządzenia o ochronie danych UE z dnia 27 kwietnia 2016 r.

.....  
(miejscość, data) (czytelny podpis pracownika)



## KWESTIONARIUSZ OCENY RYZYKA WYSTĘPOWANIA PRZEMOCY W RODZINIE WOBEĆ DZIECKA



**Kwestionariusza i algorytmu używa tylko pracownik oświaty!  
Nie powinien być przekazywany dziecku lub rodzicom!**

### LISTA A

#### INFORMACJA OD DZIECKA LUB OSOBY, KTÓRA BYŁA BEZPOŚREDNIM ŚWIADKIEM PRZEMOCY

- A.1.** Ktoś w domu bije dziecko, popycha, szarpie, potrząsa, przytrzymuje, rzuca w nie przedmiotem, itp. ....
- A.2.** Ktoś w domu używa wobec dziecka wulgarnych słów, obraża, poniża, straszy, szantażuje, izoluje w sposób ciągły i nieuzasadniony od kontaktu z innymi osobami, np. z rodziny lub z rówieśnikami, itp. ....
- A.3.** Opiekunowie nie zaspokajają podstawowych potrzeb dziecka, takich jak: przynależności, bezpieczeństwa, pożywienia, snu, leczenia, rozwoju poznawczego, emocjonalnego, społecznego, pomimo wcześniejszej pracy z opiekunami w tym zakresie. ....
- A.4.** Ktoś w domu narusza sferę seksualną dziecka, tj.: dotyka intymnych części ciała, namawia na dotykanie intymnych części ciała osoby dorosłej, zmusza do kontaktu seksualnego, podejmuje kontakty seksualne z inną osobą w obecności dziecka, prezentuje pornografię lub zmusza do tworzenia treści pornograficznych z udziałem dziecka, itp. ....
- A.5.** Dziecko ma ślady przemocy fizycznej lub zaniedbania (opis A.10. i A.11.). ....
- A.6.** Dziecko mówi, że boi się wrócić do domu ze względu na zagrożenie przemocą w rodzinie (wobec siebie lub innych członków rodziny). ....
- A.7.** Dziecko mówi, że chce odebrać sobie życie ze względu na zagrożenie przemocą w rodzinie. ....
- A.8.** Dziecko jest świadkiem przemocy w rodzinie (wobec rodzica, rodzeństwa lub innej osoby mieszkającej w jego domu). ....

#### OBSERWACJA PRACOWNIKA SZKOŁY LUB PLACÓWKI DOTYCZĄCA RODZICA:

- A.9.** Rodzic zachował się agresywnie (słownie lub fizycznie) wobec dziecka na terenie placówki oświatowej lub w miejscu publicznym, np. popchnął, szarpnął, uderzył, poniżył, itp. ....

#### OBSERWACJA PRACOWNIKA SZKOŁY LUB PLACÓWKI OŚWIATOWEJ DOTYCZĄCA DZIECKA:

- A.10.** Dziecko ma widoczne ślady przemocy fizycznej, np.: uszkodzenia ciała, siniaki, zadrapania, obrzęki, oparzenia, obrażenia ciała świeże i/lub w różnych stadiach gojenia się, rany na ciele, itp. ....
- A.11.** Dziecko ma widoczne ślady zaniedbania, np.: brak dbałości o higienę ciała, nieadekwatność ubioru do pory roku, wieku, itp. Występują zaburzenia, opóźnienia rozwojowe, problemy emocjonalne, niepełnosprawność, a dziecko nie otrzymuje potrzebnej pomocy, np.: opieki lekarskiej, zabiegów medycznych, terapii, wsparcia, itp. Sytuacja ta występuje pomimo wcześniejszej pracy z opiekunami w tym zakresie. ....

### LISTA B

#### OBSERWACJA PRACOWNIKA SZKOŁY LUB PLACÓWKI OŚWIATOWEJ DOTYCZĄCA DZIECKA:

- B.1.** Dziecko odtwarza doświadczaną przemoc – w relacjach rówieśniczych (lub zabawie), identyfikuje się z rolą ofiary i/lub sprawcy. ....
- B.2.** Dziecko reaguje nieadekwatnie do sytuacji powstałej w placówce, np.: lękiem, izolacją, autoagresją, agresją itp. ....
- B.3.** Dziecko zachowuje się autodestrukcyjnie, np.: gryzie, szczypie się, uderza głową. Dziecko jest od jakiegoś czasu lub stale apatyczne, ospałe, nie ma chęci do zabawy, eksploracji rozwojowej. ....
- B.4.** Dziecko boi się powrotu do domu i/lub reaguje lękiem lub innymi trudnymi emocjami na kontakt z rodzicem/rodzicami i/lub na sytuację powrotu do domu. ....
- B.5.** Dziecko często opuszcza zajęcia (dotyczy dzieci objętych obowiązkami szkolnymi) lub bez uzasadnionego powodu jest nieobecne bezpośrednio po rozmowach z rodzicami lub działaniach interwencyjnych placówki. ....

#### INFORMACJE DOTYCZĄCE RODZICÓW:

- B.6.** Postawa i zachowanie rodziców zagraża dobru, rozwojowi i bezpieczeństwu dziecka. ....
- B.7.** Rodzice nie współpracują z placówką przy udzielaniu pomocy dziecku. ....
- B.8.** Dziecko rozdzielone z rodzicami na skutek emigracji lub innej sytuacji losowej, pozostające bez opieki osoby dorosłej i/lub wsparcia emocjonalnego ze strony rodziców lub innych osób z rodziny. ....
- B.9.** Na terenie placówki rodzic jest pod wpływem środków zmieniających świadomość, np. alkoholu, narkotyków, itp. lub nie zgłasza się po odbiór dziecka. ....
- B.10.** Którekolwiek dziecko w rodzinie z powodu przemocy lub zaniedbania wymagało umieszczenia w pieczy zastępczej. ....

### LISTA C

#### OBSERWACJA PRACOWNIKA SZKOŁY LUB PLACÓWKI OŚWIATOWEJ LUB INFORMACJA OD OSÓB BĘDĄCYCH W KONTAKCIE Z DZIECKIEM I RODZICAMI:

- C.1.** Karalność rodzica za przemoc lub przemoc w rodzinie. ....
- C.2.** Wcześniejsze podejrzenie dotyczące przemocy wobec dziecka lub przemocy w rodzinie albo obecne podejrzenie przemocy w rodzinie dziecka. ....
- C.3.** Rodzic nadużywający środków zmieniających świadomość – np.: alkoholu, narkotyków, leków, itp. ....
- C.4.** Poważne problemy zdrowotne, emocjonalne, choroba psychiczna wśród osób zamieszkujących z dzieckiem. ....
- C.5.** Rozwód, separacja rodziców, konflikt w rodzinie lub inna sytuacja kryzysowa. ....
- C.6.** Dziecko o szczególnych wymaganiach wychowawczych, edukacyjnych i występuje 1 lub więcej spośród: problemy emocjonalne, problemy społeczne, zaburzenie rozwojowe, niepełnosprawność. ....
- C.7.** Niskie kompetencje wychowawcze rodziców, niewydolność wychowawcza lub brak zainteresowania rodziców rozwojem dziecka. ....
- C.8.** Matka i/lub ojciec byli poniżej 18 r.ż. w chwili narodzin dziecka. ....
- C.9.** Ubóstwo i wynikające z tego stanu problemy rodziców. ....

**Sprawdź, czy występują sygnały  
ze wszystkich list: A, B i C, a następnie postępuj  
zgodnie ze wskazówkami na drugiej stronie!**

Opracowanie:



Projekt realizowany w ramach programu  
Obywatela dla Demokracji  
finansowanego z Funduszy EOG

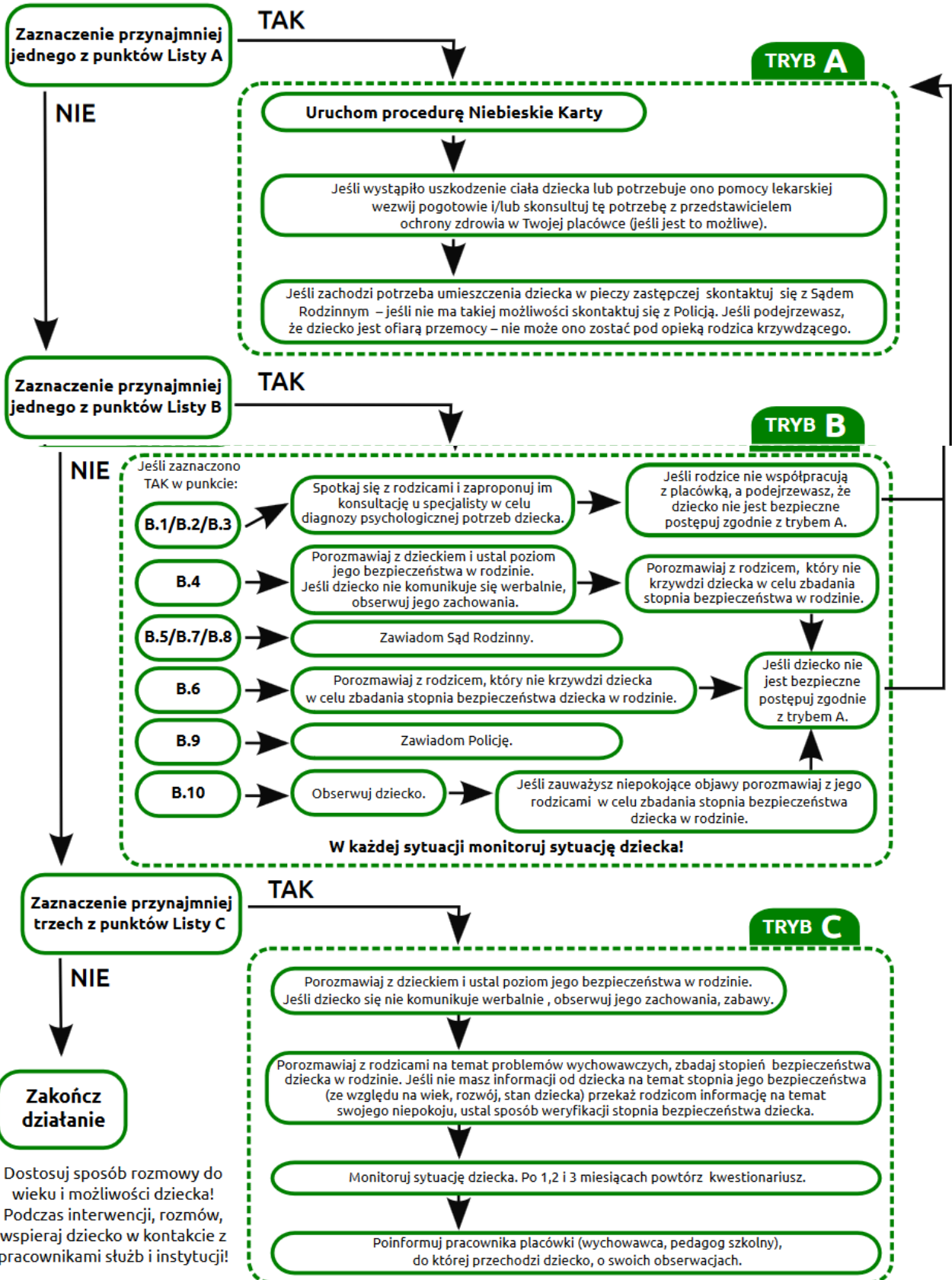


## Załącznik nr 4

### Algorytm postępowania w przypadku podejrzenia przemocy domowej wobec dziecka / małoletniego



#### PROPOZYCJA ALGORYTMU POSTĘPOWANIA W PRZYPADKU PODEJRZENIA PRZEMOCY W RODZINIE WOBEC DZIECKA



Załącznik nr 5

Kwestionariusz diagnostyczny do oszacowania zaniedbania dziecka/maloletniego

L.p.	Symptomy wskazujące na zaniedbanie (forma przemocy)	tak	nie
1.	Nieadekwatne ubranie do pory roku lub pogody		
2.	Niedowaga, niedożywienie, zmęczenie, podkrążone oczy		
3.	Brudna odzież		
4.	Brudne ciało		
5.	Nieprzyjemny zapach (insekty)		
6.	Brak podręczników i przyborów szkolnych		
7.	Kradzieże jedzenia lub innych przedmiotów		
8.	Przebywanie poza domem w późnych godzinach		
9.	Bardzo częste przebywanie poza domem niezależnie od pory roku		
10.	Ma dorosłych „kolegów”		
11.	Nie ma kolegów wśród rówieśników		
12.	Z trudem nawiązuje relacje		
13.	Izoluje się od rówieśników		
14.	Bije się po głowie/twarzy lub wrywa sobie włosy		
15.	Często ma ślady zadrapań/siniaków		
16.	Często odnosi obrażenia (skręcenia, złamania, skaleczenia)		
17.	Bije innych		
18.	Zawiera przyjaźnie, potem reaguje wrogością		
19.	Gwałtownie uchyla się przed dotykiem		
20.	Moczy się		
21.	Boi się przebywać w zamkniętych pomieszczeniach		
22.	Boi się ciemności		
23.	Unika zajęć wychowania fizycznego		
24.	Unika sytuacji leżakowania w przedszkolu		
25.	Nie bierze udziału w wycieczkach		
26.	Podjeżdża zachowania autodestrukcyjne wobec siebie, zwierząt		
27.	Miewa nagłe zmiany nastroju – od euforii do agresji		
28.	Prezentuje natrętne, narzucające się zachowania		
29.	Nie odwzajemnia emocji		
30.	Odrzuca próby nawiązania bliskości		
31.	Ma wybuchy wściekłości		
32.	Nadmiernie skraca dystans fizyczny		
33.	Demonstruje zachowania seksualne		
34.	Nie docenia własnych osiągnięć		
35.	Ma koszmary nocne		
36.	Ma problemy szkolne		



